

1. Konference IPT SI

TELEVIZNÍ SERIÁL „TERAPIE“:

Sporné momenty při
vedení terapie
z hlediska etiky a pravidel
v individuální terapii.



SERIÁL TERAPIE

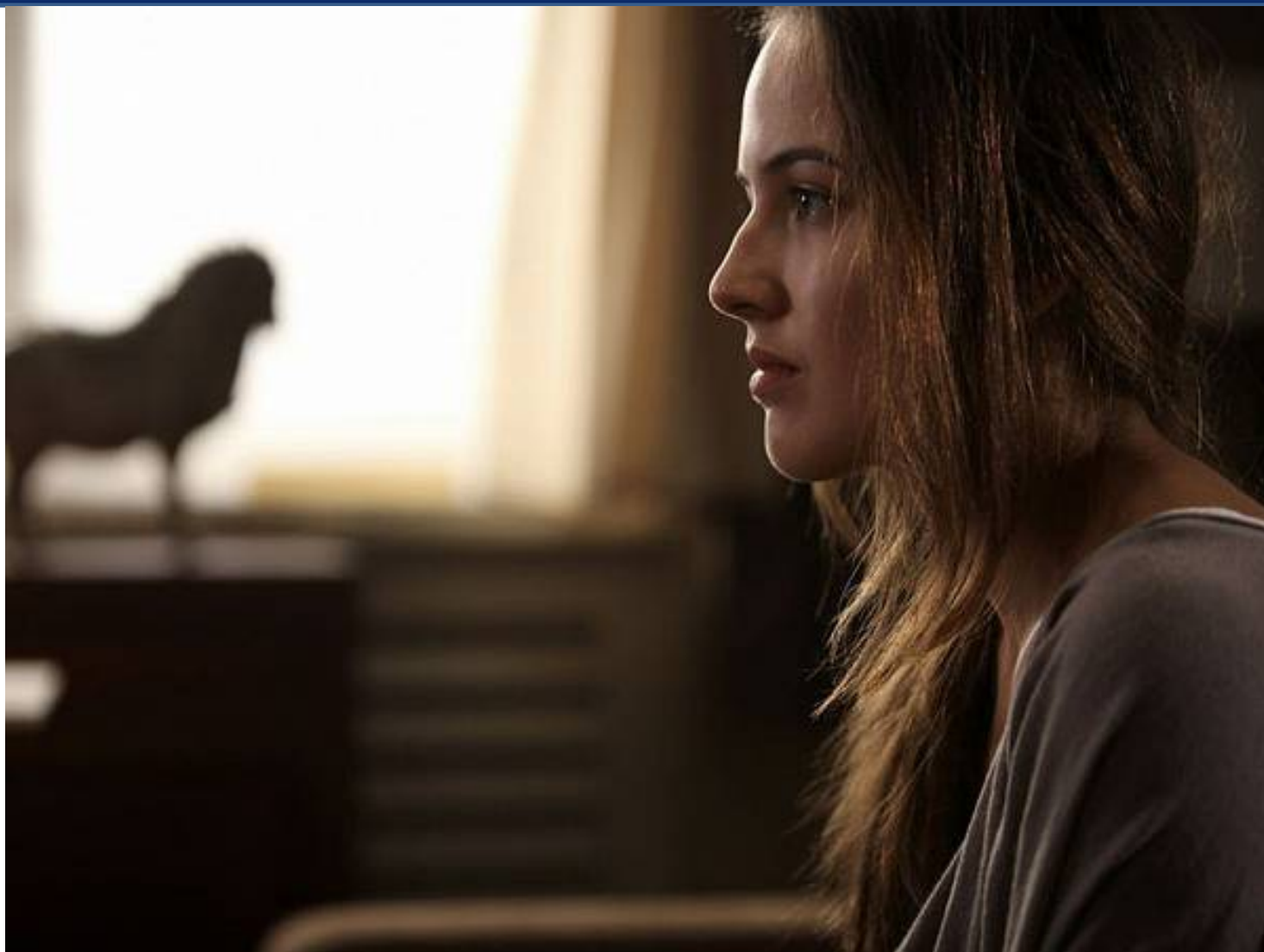
Rozvrh vysílání premiér a repríz druhé řady seriálu Terapie ve struktuře HBO

	PONDĚLÍ	ÚTERÝ	STŘEDA	ČTVRTEK	PÁTEK	SOBOTA	NEDĚLE
	 Táňa	 Neumarnová	 Viola	 Charvát	 Dita		
10.30–13.00							wikendový omnibus**
19.30–20.00	repríza*	repríza*	repríza*	repríza*	repríza*		
20.00–20.30	PREMIÉRA	PREMIÉRA	PREMIÉRA	PREMIÉRA	PREMIÉRA		
00.00–00.30	repríza z 20.00	repríza z 20.00	repríza z 20.00	repríza z 20.00	repríza z 20.00		
00.00–02.30							wikendový omnibus**

* Vysílání reprízy předchází epizody se stejnou postavou. Platí od druhého týdne vysílání seriálu Terapie.

** Repríza všech 5 epizod za poslední týden.

STŘEDA - VIOLA



POPIS SITUACE

Zakázka Violy:

„Potřebuji si to vše urovnat - co chci a jak, dřív, nežli to sdělím rodině.“ „Potřebuji se na to připravit.“

Podmínka Violy při vstupu do terapie :

„Nechci za žádných okolností, abyste informoval o mém stavu mou rodinu“


POPIS PRŮBĚHU TERAPIE




Violinin zdravotní stav se zhoršuje.

Marek nabídne pomoc a Violu sám odveze do nemocnice.

Viola k Markovi pociťuje velkou důvěru a považuje ho za svého důvěrníka a očekává od něj angažovanost a pomoc i při dalších návštěvách u lékaře.



Marek odmítá znovu Violu doprovodit a snaží se jí přimět ke kontaktování rodičů.



Viola působí zmateně, ztrácí terapeutovu důvěru, cítí se ohrožená a zmanipulovaná.

Marek porušuje slib a v krizové situaci volá Violině mamince.

Viola terapii ukončuje – dochází na chemoterapii a stará se o ní maminka.

SPORNÉ MOMENTY

Doprovázení klienta k lékaři



ANO či NE ?

DOPROVÁZENÍ KLIENTA K LÉKAŘI

ANO ?

- lidské gesto – pomoc člověku v nouzi
- upevnění vztahu mezi terapeutem a klientem
- „přilévání“ do ohně důvěry, bezpečí

NE ?

- překročení ter. hranic
- překročení kompetencí ter.
- zneužití situace – „sycení potřeby – být užitečným terapeutem“
- přenos terapeuta

DŮSLEDKY TER.ROZHODNUTÍ

Klientka **NEMÁ POTŘEBU** hledat pomoc ve svém světě – **TERAPEUT JE PRO NÍ NÁHRADOU.**

Klientka je **POSÍLENA V OBRANNÉM MECHANISMU** – zvládnou to sama bez rodiny

Klienta využije terapeutova kroku – **MANIPULACE a CITOVÉ VYDÍRÁNÍ**
„Odvezl jste mě tam jednou, spolehám na Vás, že se o mě postaráte“

JAK JINAK?

VIOLA

- Za daných okolností v dané situaci – jednala bych stejně.
- Jednoznačně formulovat, že se jedná o jednorázovou záležitost - extrémní situace, nikoliv standardní stav.
- Obecně – snaha se na takovou situaci připravit a za daných okolností přimět klienta, aby si pomoc přivolal.
- V průběhu terapie mluvit více o tématu přijímání pomoci – co do detailů znamená, že bude potřebovat pomoci, na koho bych se mohla obrátit. Netrvání na tom, že to musí být maminka.

SPORNÉ MOMENTY

Porušení slibu vůči klientovi



ANO či NE ?

PORUŠENÍ SLIBU VŮČI KLIENTOVI

ANO ?

- závažnost situace si žádá extrémní způsoby řešení
- terapeut jedná s nejvyšším zájmem ve prospěch klienta
- víra terapeuta, že jeho rozhodnutí zlepší kvalitu života klienta

NE ?

- porušení etického kodexu
- narušení důvěry mezi klientem a terapeutem
- narušení terapeutického procesu

DŮSLEDKY TER.ROZHODNUTÍ

Klientka CHCE UKONČIT SPOLUPRÁCI.

Klientka se cítí podvedeně, naštvaně a zrazeně.

Terapeut zrcadlí Viole skrze porušení slibu vlastní NEDOKONALOST a LIDSKOST.

Viola zjistí, že popíráním svých emocí a touhou po dokonalosti se snaží získat lásku své matky.

DALŠÍ SPORNÉ MOMENTY



- Terapeut v životní krizi – je vhodné aby terapeutizoval klienty...
- Sdělování soukromých informací pacientům..
- Atrapa zbraně při terapii.. Jak s tím naložit..
- Kde jsou hranice terapeuta vůči agresivitě klientů...
- Ordinace ve vlastním domě..





DĚKUJI
ZA
POZORNOST

Zuzana Hanáková, K10
8. červen 2014