



**Skálův institut**  
**Praha 2, Apolinářská 4**

**Závěrečné práce**  
**absolventů jednoročního výcviku**  
*Primární prevence drogových a jiných závislostí*  
*pro školní metodiky a další pracovníky*  
*primární protidrogové prevence*  
**v r. 2003/2004**

|               |
|---------------|
| <b>Obsah:</b> |
|---------------|

|  |    |
|--|----|
| Markéta Čermáková: Krizový plán v rámci programu P- centra .....   | 2  |
| Organizace : Centrum protidrogové prevence a terapie, o.p.s. – Plzeň .....   | 3  |
| Markéta Exnerová, Romana Řežábková: Strategie programu primární prevence pro II. stupeň ZŠ – CP klubu VrakBar. Centrum prevence-klub VrakBar Jihlava .....   | 6  |
| Blanka Kačírková: Intenzivní interaktivní program primární prevence zneužívání návykových látek. Presentace programu primární prevence v Centru Auritus..... | 9  |
| Martin Mareda: Projekt primární prevence v oblasti návykových látek pro žáky 8.a 9. tříd ZŠ. ....  | 22 |
| Hana Kloudová: Výchovná lekce „Škodlivost kouření“ pro žáky 7. tříd zvl. Školy .....   | 13 |
| <br>   |    |
| L.Koleňáková Koncepce Krizového plánu pro SV SVP HELP Uherské Hradiště, červen 2004 .....  | 15 |
| Jaroslav Mrkva: Adaptační program MOST .....   | 24 |
| Jana Nálezková: Minimální preventivní program pro školní rok 2004-2005. Základní škola Brno, Milénova 14, 638 00 .....                                       | 36 |
| Renata Nekolová: Primární prevence drogových a jiných závislostí .....   | 43 |
| Jaromír Kusák: Projekt k protidrogové prevenci na základní škole .....   | 44 |
| Tomáš Velička: Preventivní program školy na šk.rok 2003/2004 .....   | 46 |
| Mirek Zavadil: Projekt dlouhodobé primární prevence na základních školách .....  | 49 |

***Za jednotlivé texty odpovídají jejich autoři,  
minimálně upravováno***

## Krizový plán v rámci programu P- centra

Organizace : Centrum protidrogové prevence a terapie, o.p.s. – Plzeň  
Zpracovala: Markéta Čermáková

P-centrum, Plzeň, červen 2004

- Role lektora, formulace zakázky
- Nejčastější oblasti problému
- Předání dítěte lektorem kmenovým zaměstnancům P- centra, upřesnění zakázky
- Kompetence a postup kmenových zaměstnanců
- Práce s dítětem a nabídka odborné pomoci
- Zhodnocení případu

### *Role lektora*

- Realizace bloků PP ve třídách
- Poskytnutí krizové intervence dítěti a základní poradenství
- Formulace zakázky
- Dohodnutí se na dalších krocích (řešení v P – centru, dále PC)
- Předání dítěte do PC

**P – centrum** nabízí ucelený program primární prevence v plzeňském regionu založený na spolupráci se školou a rodinou. Podporou zdravého životního stylu a poskytováním objektivních informací reaguje na potřeby dospívajících.

**Tým PC** je tvořen dvěma kmenovými zaměstnanci (vedoucí PC + koordinátor lektorů) v hlavním pracovním poměru, dvěma pracovníky na dohodu o pracovní činnosti a 20 lektory primární prevence. Lektory jsou vysokoškolští studenti humanitního zaměření. Nejedná se tedy o odborníky, terapeutky ani psychology. Svou činnost provádějí v rámci dohody o provedení práce pod metodickým vedením kmenových pracovníků PC.

**Role lektora** je především provádět primární prevenci na druhém stupni ZŠ. Lektor proto, aby mohl provádět primární prevenci musí projít týdenním výcvikem, vědomostním testem, psychologickými testy a vstupním pohovorem. Dále je systematicky vzděláván v rámci organizace (jejími kmenovými zaměstnanci ze všech programů a odborníky z jiných organizací).

Pokud by se dítě během bloku nebo po ukončení bloku primární prevence svěřilo lektorovi s problémem nebo s žádostí o pomoc, lektor je „vycvičen“ v základech krizové intervence a poradenství. I v případě, že lektor řeší problém během bloku PP, následně informuje a konzultuje svůj postup a jednání s kmenovými zaměstnanci. Z toho plyne, že je lektor v průběhu práce ve třídě schopen dítě zklidnit, vytvořit mu bezpečnou atmosféru a pomoci formulovat a upřesnit zakázku. Je velmi důležité, aby lektor tuto zakázku nepřesahoval,

(„*Jak ti můžu pomoci, co mohu pro tebe udělat, ... V čem bys chtěl pomoci? Jak by sis představoval řešení a moji roli v něm?*“).

Jsou situace, které lektor vzhledem ke svým dovednostem a znalostem není schopen řešit. Těmito situacemi např. jsou: sexuální zneužívání, týrání, šikana. Proto je nezbytným vybavením lektora v rámci lektorské činnosti znalost organizací v plzeňském regionu, které poskytují služby spojené s psychologickou pomocí, telefonickou krizovou intervencí, organizací zabývajících se drogovou problematikou, atd. Lektor zná náplň činnosti těchto institucí a jejich odborníků a příslušná telefonní čísla na tyto organizace. Role lektora končí v momentě předání klienta kmenovým zaměstnancům – kmenovým zaměstnancům čeho?? Té instituce nebo PC?? Z předchozího odstavce není zřejmé, zda předání jiné instituci zajišťuje sám lektor či nikoli (osobně jsem pro zprostředkování pomoci vně organizace jediné kmenovým pracovníkem...)--- možná na to odpovídáš dále??. pokud dítě chce problém řešit a žádá o pomoc. Lektor se s dítětem domluví na dalším postupu - zda a jak se dítě dostaví do P - centra. Jednou z možností je, že lektor na dítě čeká po škole a poté společně přijdou do PC.

Dále se spolu dohodnou:

1/ jak se kmenovým zaměstnancům sdělí problém.

2/Jestli ho dítě znovu zopakuje zaměstnanci samo nebo to přenechá lektorovi a dítě jen upřesní informace, případně bude mluvit jen dítě a lektor tam bude s ním a doplní potřebné informace.

3/ Lektor nastíní dítěti další postup řešení situace, především ho citlivě připraví na předání kmenovému zaměstnanci (zde končí kompetence lektora).

4/ Pokud by dítě odmítlo pomoc a nabídku řešit problém přes PC, dítě dostane kontakt jak na organizaci, tak také na krizová čísla – Linka bezpečí dětí a mládeže 800 155 555, Linka dětské pomoci 377 260 221 , RIDZ- Non-stop - Linka důvěry a psychologické pomoci 377 462 312, ... .

### Nejčastější oblasti problémů

Mezi nejčastější problémy se kterými se děti obracejí na lektory jsou :

- mezilidské vztahy (dětské lásky, problémy s vrstevníky, ...)
- šikana
- problémy v rodině (rozvod rodičů, nový člen rodiny, úmrtí, problémy se sourozenci, týrání, zneužívání)
- školní problémy (Pokud se jedná o problémy spojené se školním prostředím – např. šikana, problémy s učiteli, problémy s prospěchem je informován v první řadě školní metodik, školní psycholog, výchovný poradce a třídní učitel –vždy se dbá na bezpečí dítěte, diskrétnost a proto je ve většině případů komunikace vedena v obecné rovině..)
- problémy v sexuální oblasti (pohlavní styk, předčasně zahájený pohlavní život, pohlavní identita, sexuální zrání, onanie, antikoncepce, zneužívání, jiná sexuální preference)
- drogová problematika – užívání drog dětmi, rodiči, sourozenci, kamarády apod.
- další (poruchy příjmu potravy, sebepoškozující tendence, nízké sebevědomí, neefektivní trávení volného času)

### Předání dítěte lektorem kmenovému zaměstnanci

- Převzetí dítěte
- Vytvoření bezpečné atmosféry

- Formulace zakázky
- Nabídka možností
- Společné shrnutí (dítě – zaměstnanec)

Poté co lektor přivede dítě do PC se zaměstnanec dítěti představí a posadí se do místnosti společně s lektorem a dítětem. Ještě než lektor s dítětem přijde do centra, je zaměstnanec lektorem zpravidla telefonicky upozorněn, za jak dlouho se dostaví. Následuje předem dohodnutý postup mezi dítětem a lektorem v představení problému. Po tomto úvodu **končí role lektora.**

Zaměstnanec pokračuje v rozhovoru s dítětem o samotě. Během rozhovoru zaměstnanec aktivně naslouchá dítěti a snaží se co nejlépe definovat zakázku a tuto zakázku také naplnit a nabídnout možné postupy. Zaměstnanci jsou absolventy výcviku v krizové intervenci, dále vlastní databázi organizací poskytujících pomoc v různých obtížných životních situacích a také disponují kontakty na odborníky a organizace, které mohou pomoci vyřešit konkrétní problém. Situaci mohou průběžně konzultovat s odborným zázemím Centra protidrogové prevence a terapie a se spolupracujícími psychology. Tým kmenových pracovníků a pracovníků na DPČ pracuje pod samostatnou odbornou supervizí.

### **Kompetence a postup kmenových zaměstnanců**

V centru jsou zpravidla dva zaměstnanci a jeden službu konající pracovník na DPČ. Jeden z nich se věnuje dítěti. Pokud by zaměstnanec potřeboval zkontaktovat nějakou organizaci (např. Fond ohrožených dětí, orgán sociálně právní ochrany dětí), je mu k dispozici další pracovník, který vytváří podmínky, kontaktuje a zajišťuje potřebné informace, které vyžaduje zaměstnanec pracující s dítětem. Tento zaměstnanec se také postará např. o vodu, uvaření čaje, kávy – pomáhá navodit bezpečnou atmosféru.

Další zaměstnanec může věnovat péči lektorovi, pokud to vyžaduje jeho stav. Zrekapitulují společně situaci a pokud má lektor pochybnosti, rozeberou jednotlivé kroky a vyhodnotí je. Pokud se jedná o závažnější problém a lektor jej obtížně zpracovává, je nutné si tento případ vzít jako téma do supervize.

Pokud by v PC byli z provozních důvodů pouze 1-2 pracovníci, mají potřeby dítěte vždy přednost před lektorem.

V tomto případě může pracovník PC požádat o spolupráci pracovníky jiného programu CPPT.

### **Nabídka odborné pomoci**

Pro nabídku odborné pomoci zaměstnanci nejdříve využívají své vlastní zdroje. Tímto zdrojem je především stále aktualizovaná databáze kontaktů, za kterou zodpovídá jeden ze

zaměstnanců PC. Tato databáze obsahuje nejen organizace, ale také odborníky (psychology, gynekology, právníky apod.).

Jestliže se problém týká drogové problematiky, je problém konzultován s Kontaktním centrem v rámci organizace. P-centrum také úzce spolupracuje s dětskou klinickou psychologkou, se kterou je možno konzultovat jak postup, tak také předání do její péče. Přičemž je dítě informováno o podmínkách převzetí do péče. Pokud se jedná o šikanu a problémy ve třídě je možné kontaktovat psychologa – odborníka na vrstevnické problémy, případně pedagogicko – psychologickou poradnu, atd. Také je navázána úzká spolupráce s právní poradnou při A. N. O.

### **Vyhodnocení případu**

Poté co zaměstnanec dítěti nabídne možnosti a dítě jednu z možností přijme, je mu dán kontakt na příslušného odborníka. Je možné dítě také v dalším kroku podpořit **asistenční službou** k odborníkovi. Pokud dítě odmítá další postup a pomoc, je mu přesto nabídnut kontakt a důležitá telefonní čísla pro možnost dalšího využití.

Poté co dítě odejde, zaměstnanci si znovu zrekapitulují jednotlivé kroky. V rámci reflexe postupu je možno využít supervizi, a to jak týmovou, tak individuální, konzultaci s kolegy.

Pokud nastane situace, kdy si neví zaměstnanci rady, je jim doporučeno se obrátit na pracovníky CPPT, popř. na linku Regionálního institutu duševního zdraví či na Psychiatrické zařízení MUDr. Bláhovce pro další inspiraci.

O každém takovém případě musí být neprodleně informován vedoucí PC, v případě nejednoznačného postoje rozhoduje vedoucí o dalším postupu a zodpovídá za něj.

Stejný postup se využívá také v rámci nízkoprahového klubu P- centra, který probíhá jednou týdně v prostorách P- centra. I zde lektori předávají případ do kompetence kmenových pracovníků PC s vědomím vedoucí PC.

# Strategie programu primární prevence pro II. stupeň ZŠ – CP klubu VrakBar

Centrum prevence-klub VrakBar Jihlava

Markéta Exnerová, Romana Řežábková

Z hlediska vyšší efektivity se zaměřujeme na dlouhodobé systematické programy primární prevence. Spolupráce s jednou školní třídou tedy probíhá celé 4 roky (6.-9.třída), vždy 2 setkání (2 témata) za jeden školní rok.

Blok je rozdělen na dvě 1,5hod. části, mezi kterými je 0,5hod. přestávka (zpravidla od 9:00 do 12:30).

Program probíhá v prostorách Centra prevence – klubu VrakBar, ve výjimečných případech se koná přímo v budově školy. Účast třídního učitele závisí na jeho osobním rozhodnutí a na dohodě s žáky.

Jedna školní třída projde v průběhu II. stupně (pokud nenastane nějaká výjimečná, popř. krizová situace) následujících osm témat:

- 1. Seznámení, navázání důvěry, sebepoznání**
2. Zdravé vztahy v kolektivu (podpora spolupráce, komunikace)
- 3. Prevence šikany**
4. Výchova k toleranci (prevence rasismu, agresivity)
- 5. Prevence závislostí (legální, nelegální drogy)**
6. Zdravé vztahy s rodiči
- 7. Plány do budoucna (hodnotový žebříček, práce s volným časem, modelace životní dráhy)**
8. Partnerské a sexuální vztahy (prevence HIV,...)
  - zvýrazněná témata budou od školního roku 2005/2006 přepracována a doplněna (viz. níže)

**1. Seznámení, navázání důvěry, sebepoznání**

- 6.třída

**1. část**

Úvodní slovo (seznámení s celkovým průběhem programu-náplň,délka,..)

Pravidla pro komunikaci

Jmenovky + třemi věcmi se pokus charakterizovat sám sebe

Empatický dotazník

Ovo ovo

--přestávka--

**2. část**

Kresba erbu

Tučňáci a plameňáci

Mé sluníčka a mráčky

Jsem,mám a umím

**3. Prevence šikany**

- 7.třída

**1. část**

Úvodní slovo

Jmenovky + jedním slovem vyjádřit pocit ze své třídy

Sousoším vyjádřit celou třídu

Definice šikany, šikanování

--přestávka--

**2. část****Kruhy (snaha dostat se dovnitř x ven)**

Kresba stromu

Zpětná vazba – vyjádření pomocí slov

**5. Prevence závislosti (legální, nelegální drogy)**

- 8.třída

**1. část****Úvodní slovo**

Jmenovky + na čem jsi ve svém životě závislý

Muchláz

Místa si vymění

Definice drogy

--přestávka--



2.část

## **Cesta feťáka**

Pružinky

Zpětná vazba – hlava človíčka (co jsem tu viděl, slyšel,..)

### **9. Plány do budoucna (hodnotový žebříček, práce s volným časem, modelace životní dráhy)**

- 9.třída

1.část

#### ***Úvodní slovo***

Jmenovky + tvůj ideální den

Nálet

Rozcvička s papírem

Čertův mariáš

--přestávka--

2.část

#### ***Řeka života***

Rozhýbání nohou,rukou

#### ***Co by se mělo stát, abych byl tím, čím chci být?***

Zpětná vazba - zhodnocení všech her pomocí barevné škály

Za každou použitou technikou následuje diskuse a celkové zarámování (proč jsme hru hráli, výstupy z ní,..).

Na závěr celého programu (konec 9.třídy) nám žáci s třídním učitelem vyplní dotazník, který se týká celkové efektivity primárně preventivního programu

**Intenzivní interaktivní program primární prevence zneužívání  
návykových látek  
Prezentace programu primární prevence v Centru Auritus  
Blanka Kačírková**

**Realizátor programu:** Auritus – centrum pro lidi ohrožené drogou  
Klokotská 114  
390 01 Tábor  
IČO: 46707107  
tel., fax: 381 255 999  
e-mail: [auritus@iol.cz](mailto:auritus@iol.cz)

**Informace o zařízení:**

Centrum Auritus pro lidi ohrožené drogou je nestátní neziskové zařízení, které funguje od roku 1998. Je to jediné nízkoprahové specializované zařízení na okrese, které se zabývá primární, sekundární i terciární prevencí. Členitost pronajatého prostoru se čtyřmi vchody nám ve třech podlažích umožňuje pracovat s klienty ohroženými drogou, s problémovými uživateli, závislými i s klienty po ukončení léčby. Zároveň nabízíme služby pro rodiče a příbuzné i pro širokou laickou i odbornou veřejnost.

Pod Centrem Auritus funguje klasické kontaktní centrum, kde se snažíme o navázání kontaktu s klienty, snížení zdravotních a sociálních rizik, navázání pocitů důvěry a vztahů pro pozdější možnou práci vedoucí k abstinenci. Nabízíme klientům výměnný program, potravinový a vitamínový program, hygienický servis, sociální práci, poradenství, pracovní programy, testy HIV, hepatitid B a C. Dále zde funguje i Denní stacionář, který nabízí individuální terapii pro motivované klienty, sociální práci, poradenství pro rodiče, skupinovou práci s rodiči, programy pro experimentátory a neproblémové uživatele, které probíhají formou sebepoznávacích programů a výtvarné dílny. Podle potřeb probíhá i individuální práce s klienty po léčbě. V denním stacionáři probíhají i semináře pro odbornou veřejnost a spolupracující profese. V rámci primární prevence probíhají v zařízení besedy pro žáky 8. a 9. tříd základních škol a pro studenty středních škol.

Terénní program se zaměřuje na mapování potřeb drogové scény, terénní pracovníci se kromě výměny injekčního materiálu a podávání informací o bezpečném užívání drogy věnují i propagaci, kontaktují potencionální klienty a zaměřují se i na oslovení návštěvníků taneční scény (letáky o rizicích, komunikace s majiteli klubů – zajištění volného přístupu k vodě, likvidace injekčního materiálu, distribuce letáků,..).

K dalším aktivitám centra patří prodejní galerie s informačním centrem. Přístup je zcela volný pro širokou veřejnost 8 hodin denně. V galerii jsou vystaveny výrobky klientů z pracovních programů a výtvarných dílen. V prostoru galerie je i informační centrum, ve kterém je k dispozici odborná literatura, skripta, přednášky, časopisy, aktuální informace z tisku týkající se drogové problematiky, podrobné informace o specializovaných zařízeních v republice. K volnému využití slouží i videotéka s odbornými pořady a aktuálními diskusními pořady. Všechny materiály je možno studovat i sledovat přímo v informačním centru. Doufáme, že tato nabídka přiblíží naši činnost veřejnosti a pomůže mnohým snížit práh dostupnosti našich služeb.

Od roku 2002 Auritus nabízí intenzivní jednorázové interakční programy primární prevence zneužívání návykových látek.

### **Informace o projektu primární prevence:**

Záměrem tohoto projektu je především prevence zneužívání návykových látek, ale také osobnostní růst účastníků programu vzhledem k použitým sebepoznávacím technikám a nelze opomenout ani efekt upevnění vzájemných vazeb v třídním kolektivu. Cílem by mělo být i navázání kontaktů pro případnou další práci s mladými lidmi, kteří se ocitnou v krizi či se u nich objeví drogový problém.

- Cíl:** - navázání kontaktu a důvěry pro možné předávání dalších poznatků
- sebepoznání, zlepšení komunikačních dovedností, lepší orientace ve vzájemných vztazích
  - předávání a doplňování informací z drogové problematiky – interaktivní forma
  - nácvik psychosociálních dovedností
  - navázání kontaktu s případnými problémovými jedinci
  - prezentace jednotlivých programů v zařízení

**Cílová skupina:** - žáci 8. a 9. tříd základních škol  
- studenti středních škol

**Personální zabezpečení:** Speciální pedagog, ukončený psychoterapeutický výcvik, výcviky primární

prevence, kurs krizové intervence  
Sociolog, ve vzdělávacím programu primární prevence při sekci SI PP, psychoterapeutický výcvik (1. rokem), kurs krizové intervence  
Pedagog, psychoter. výcvik(3. rokem), ve vzdělávacím programu primární prevence při sekci SI PP, kurs krizové intervence  
Středoškolský pracovník, studující 2. rokem VŠ - obor soc. práce, psychoter. výcvik(5.rokem), kurs krizové intervence

### **Místo realizace programu:**

Program probíhá přímo v centru Auritus, v čemž spatřujeme jisté výhody. Především se jedná o změnu prostředí a tím informace a zážitky zde získané nesplývají s informacemi poskytnutými ve škole, dále spatřujeme výhodu i v tom, že prostředí je uspořádáno jinak, než ve škole (účastníci sedí v kruhu, což umožňuje lepší interaktivní komunikaci a práci). Žáci a studenti mají také možnost podívat se do centra a dozvědět se, jak centrum funguje a jaké poskytuje služby. V případě, že mají nebo budou mít problém s drogou, nepocítují již takové obavy přijít do centra a požádat o pomoc, nezanedbatelná je i možnost zprostředkování kontaktu kamarádům, kteří by tuto pomoc potřebovali).

### **Forma práce:**

Program je intenzivní, probíhá jeden den v zařízení – celkem 6 hodin se třemi přestávkami, výhodou je, že účastníci mají dostatečně dlouhou dobu k tomu, aby si zvykli na jiný přístup, jiné uspořádání prostředí a mohli se dostatečně projevit

Program probíhá za účasti max. 15- ti studentů, program je tedy malý a interaktivní, což dává možnost pracovat aktivně s každým účastníkem, na samostatnou práci zúčastněných je kladen velký důraz

### **Obsah programu:**

Program je rozložen do 4 bloků:

1. blok – seznamovací, sebezpoznávací techniky (posilování pozitivních vztahů ve skupině, možnost poznat spolužáky z jiného pohledu)  
prezentace zařízení (tímto můžeme zprostředkovat informace o zařízení a o možnosti kontaktu v případě, že nastane problém)
2. blok – komunikace verbální x neverbální (možnosti, jak sdělovat informace, projevovat emoce, způsoby odmítání, nebezpečí zkreslení), techniky posilování sebevědomí (dovednost prosadit svůj názor a odolat negativním vlivům), sexualita, sexuální identita a partnerské vztahy (možnost otevřeně hovořit o věcech, o kterých s nimi nikdo příliš nehovoří, formování zdravého vztahu k druhému pohlaví a k odpovědnému rodičovství), relaxace (co je to stres, uvědomit si možnosti zvládání stresu, praktická ukázka relaxace, imaginace)
3. blok – drogová tematika interaktivní formou, získávání informací zábavnou formou, reflexe svého vztahu k drogám, životní hodnoty / drogy (získání informací o drogách a jejich rizicích, techniky odmítání, zvláštní důraz je kladen na legální drogy)
4. blok – ukázka technik arteterapie (např. koláž na téma štěstí a úspěch – možnost zamýšlení se nad základními životními hodnotami, diskuse o životních hodnotách a odlišném vnímání hodnot) nebo muzikoterapie, zhodnocení, závěr

### **Metody práce:**

Používané techniky:

Sociálně psychologické hry a interaktivní hry – techniky sebezpoznání, posilování sebevědomí, nácvik komunikace, zvládání konfliktů

Relaxační techniky

Techniky arteterapie (malba, kresba, koláž, modelování)

Hry s hudbou a techniky muzikoterapie

Blok s drogovou tematikou – interaktivní forma předávání informací

Seznámení s jednotlivými programy centra, prohlídka celého zařízení

### **Finanční zabezpečení projektu:**

- 1) školy si program hradí ze zdrojů, získaných z projektu, který podávají na Krajský úřad v Českých Budějovicích
- 2) školám program hradí pedagogicko psychologická poradna prostřednictvím finančních prostředků určených na primární prevenci a získaných z Krajského úřadu v Českých Budějovicích

**Zpětná vazba:**

V závěru celého programu žáci nebo studenti celý den zhodnotí jednak slovně, jednak vyplní hodnotící dotazník, kde se vyjadřují ke každé technice i k celkovému dojmu z programu. Dále se snažíme o získání zpětné vazby ze škol a mapujeme návrat problematických jedinců do centra.

**Přínos kursu primární prevence SI pro mou práci:**

Tento program vznikl před zahájením kursu, ale i přesto využívám řadu poznatků a dovedností získaných v tomto kursu. Především používám řadu technik, které jsem si zde na vlastní kůži vyzkoušela a jejich realizace pro mne poté nebyla tak pracná, jak by tomu bylo bez této zkušenosti. Protože primární prevence není hlavní náplní mé práce, ocenila jsem i řadu informací a teoretických poznatků, které můj obzor v této oblasti rozšířily. Velmi oceňuji i teoretické bloky o typech rodin, gamblingu, virtuální realitě, workaholismu, které využívám zejména při práci s klienty našeho zařízení. A hlavně jsem zde poznala řadu skvělých lidí, s kterými se příjemně pracovalo.

**Výchovná lekce „Škodlivost kouření“ pro žáky 7. tříd zvláštní školy  
Hana Kloudová**

Zaměření: Prevence kouření

Věk: asi 13 let

Počet žáků: 10 – 12

**Realizace: třída**

Délka: 3 vyučovací hodiny

1. Seznamovací hra : děti sedí v kruhu: Vymění si místo ti, co mají červené tričko, jejichž tatínek kouří, mají rádi špenát, už měli někdy cigaretu v ústech....

2. Co je pro vás důležité? : učitel píše odpovědi na tabuli. Pokusíme se společně sestavit žebříček hodnot – co je nejdůležitější.... Zvláštní upozornění: ZDRAVÍ je důležitá hodnota.

3. Dotazník nedokončených vět : samostatná práce

**Děti mého věku si přejí**

**Dospělí si přejí**

*Starší lidé si přejí*

**Naše Země si přeje**

*Kočka si přeje*

*Moji kamarádi si přejí*

*Moje učitelka si přeje*

*Dříve jsem si přál*

*Dnes si přejí*

*Nejvíce ze všeho si přejí*

Diskuse nad větami: co si přejí, co pro to musím udělat, jaké překážky by mohly stát v cestě, každý má různá přání, přání se mění věkem...

4. Představa mého budoucího partnera : skupina děvčat kreslí na arch papíru muže - partnera, chlapci ženu – partnerku: kromě podoby musí napsat vlastnosti, popř. odkud pochází, jaké má zaměstnání, koníčky...

( Bude kouřit? Hrát na automatech? Brát drogy? Pít alkohol?.... Bude nemocný?... )

Diskuse nad obrázkem.

5. Zdraví je důležité: přáli bychom ho sobě, lidem, Zemi, partnerovi...

Jak ho získáme? Jak si ho udržujeme? Co pro to děláme my?

( Učitel píše na tabuli odpovědi)

Jak můžeme zdraví ztratit?

### 6. Proč dospívající děti začínají kouřit?

Děti ústně odpovídají.

### 7. Výhody a nevýhody kouření – děti píší (diktuji) na tabuli

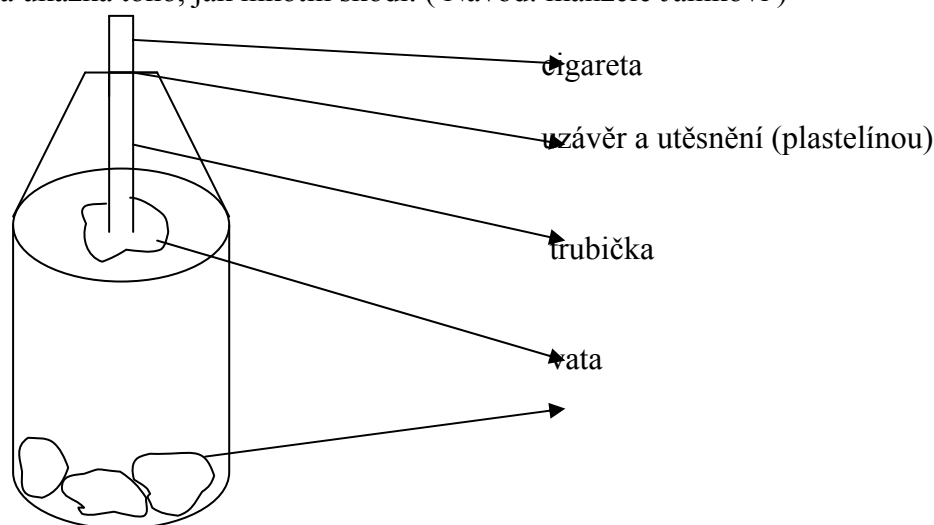
|            |               |  |
|------------|---------------|--|
| Na tabuli: | VÝHODY        | NEVÝHODY                                   |
|            | <i>Frajer</i> | <i>Páchnou vlasy</i>                       |
|            | ?             | <i>Špatná pleť</i>                         |
|            |               | <i>Skvrny na prstech</i>                   |
|            |               | <i>Špatný dech - pokašlávání</i>           |
|            |               | <i>Náchylnost k nemocem</i>                |
|            |               | <i>Zvýšení krevního tlaku</i>              |
|            |               | <i>Srdeční problémy - infarkt</i>          |
|            |               | <i>Zvýš. riziko rakoviny dých. ústrojí</i> |
|            |               | <i>Drogový návyk</i>                       |
|            |               | <i>Finanční zátěž</i>                      |
|            |               | ?  |



Zátěž pro organismus ihned vyznačíme barevně na kresbě postavy.

### 8. Kouřící láhev:

Praktická ukázka toho, jak nikotin škodí. ( Návod: manželé Janíkovi )



Popis pokusu:

1. Vypláchněte láhev.
2. Do uzávěru vyřízněte otvor o průměru trubičky.
3. Prostrčte trubičku otvorem a utěsněte.
4. Do horního konce trubičky zasuňte cigaretu, ke spodnímu připevněte vatu (gumičkou).
5. Zašroubujte uzávěr.
6. Stiskněte láhev a vytlačte z ní vzduch.
7. Zapalte cigaretu a začněte pomalu vypouštět vzduch.
8. Stačí několik šluků a vata (naše plíce, tělo) je hnědá.

Diskuze.

### 9.Plakát :

#### ***Nezačínajte kouřit, protože...***

Děti kreslí, malují plakát, který má varovat.

### 10.Závěr:

Chceme být zdraví nejen my, ale i naše okolí.

Nabídka pomoci kuřákům, popř. jejich rodičům – letáky...

Nabídka programu Jak přestat kouřit – individuálně, ve skupině...

**Koncepce Krizového plánu pro SV SVPHELP**  
L.Koleňáková, vedoucí SVP HELP Uherské Hradiště, červen 2004,

### Obsah:

1. Obecná ustanovení
2. Krizové situace - vymezení
  - 2.1. úraz, zranění
  - 2.2. ztráta majetku, krádeže
  - 2.3. poškození zařízení, osobních věcí
  - 2.4. agresivní chování klienta
  - 2.5. zneužívání, týraní
  - 2.6. vyhrožování pracovníkům
  - 2.7. požití návykových látek
    - 2.7.1. klient
    - 2.7.2. pracovník
3. zpracování informací (mlčenlivost, poskytování informací)
4. důležitá telefonní čísla
5. bezpečnost a ochrana zdraví při práci
6. zákony, předpisy, vyhlášky, metodické materiály
7. ostatní ustanovení

### 1. Obecná ustanovení

Činnost Střediska výchovné péče HELP Uherské Hradiště vychází z *Metodický pokyn k organizaci činnosti středisek výchovné péče pro děti a mládež a stanovení výše úhrady za stravování a ubytování podle § 16 odst. 3 zákona č. 109/2002 Sb. - č.j. 24 049/2002-24.*



Střediska jsou jednou z forem preventivní výchovné pomoci dětem, žákům a studentům, jejich rodinám, školám a školským zařízením. Nenahrazují jiná školská výchovná zařízení<sup>1</sup>, ale doplňují jejich služby a zároveň spolupracují s dalšími zařízeními preventivně výchovné péče a se zařízeními pedagogicko-psychologického a speciálně-pedagogického poradenství v resortu Ministerstva školství, mládeže a tělovýchovy, Ministerstva práce a sociálních věcí, Ministerstva zdravotnictví a Ministerstva vnitra.

1. Střediska poskytují všestrannou preventivní speciálně pedagogickou péči a pedagogicko - psychologickou pomoc dětem s rizikem či s projevy poruch chování a negativních jevů v sociálním vývoji a dětem propuštěným z ústavní výchovy při jejich integraci do společnosti. Klienty střediska jsou děti a žáci zpravidla ve věku od 3 let do ukončení přípravy na povolání, nejdéle do 26 let věku, ve zvlášť odůvodněných případech i ti studenti, u kterých rizika či projevy poruch chování kulminovaly v opuštění přípravy na povolání, pokud tato doba není delší než jeden rok a je reálný předpoklad pokračování v profesní přípravě (dále jen klient, klienti). Rodiče, pedagogové a další osoby podílející se na výchově jsou partnery ve spolupráci. Tato péče je zaměřena na odstranění či zmírnění již vzniklých poruch chování a na prevenci vzniku dalších vážnějších výchovných poruch a negativních jevů v sociálním vývoji, pokud již nenastal důvod k nařízení ústavní výchovy nebo uložení ochranné výchovy.
2. Střediska nezabezpečují péči o klienty s předběžným opatřením, nařízenou ústavní nebo uloženou ochrannou výchovou<sup>2</sup>.
3. Střediska poskytují konzultace, odborné informace a pomoc osobám odpovědným za výchovu, pedagogickým pracovníkům předškolních zařízení, škol a školských zařízení v oblasti výchovy a vzdělávání dětí s rizikem či s projevy poruch chování a negativních jevů v sociálním vývoji a při jejich integraci do společnosti.
4. Středisko na území své spádové působnosti spolupracuje s pedagogicko-psychologickými poradnami, v případě klientů se zdravotním postižením i se speciálně pedagogickými centry, metodickou pomoc poskytuje předškolním zařízením, školám a školským zařízením, dále spolupracuje s orgány, které se podílejí na prevenci sociálně patologickým jevů a drogových závislostí.

### **Cíle a úkoly středisek**

1. Nabídnout klientům s rizikem či projevy poruch chování a negativních jevů v sociálním vývoji okamžitou všestranně preventivní výchovnou péči, včetně speciálně pedagogické a pedagogicko-psychologické podpory a odstraňovat či zmírňovat již vzniklé poruchy chování.
2. Rozvíjet spolupráci s rodinou klienta, přispívat k podpoře či obnově jejich funkcí a k ochraně práv dítěte.
3. Poskytovat speciálně pedagogické nebo pedagogicko-psychologické služby klientům zaměřené na rozvoj osobnosti, sebepoznávání, rozvoj prosociálních forem chování, na prevenci školní neúspěšnosti a negativních jevů v sociálním vývoji, nápravu problémů

<sup>1</sup> [Zákon č. 109/2002 Sb., o výkonu ústavní výchovy nebo ochranné výchovy ve školských zařízeních a o preventivně výchovné péči ve školských zařízeních a o změně dalších zákonů.](#)

<sup>2</sup> [§ 2 zákon č. 109/2002 Sb., o výkonu ústavní výchovy nebo ochranné výchovy ve školských zařízeních a o preventivně výchovné péči ve školských zařízeních a o změně dalších zákonů.](#)

v učení a chování a dalších problémů ve vývoji a vzdělávání, včetně služeb k volbě a úspěšnému zvládnutí další vzdělávací cesty.

4. Poskytovat speciálně pedagogické nebo pedagogicko-psychologické služby pedagogickým a jiným odborným pracovníkům v oblasti péče o výchovně ohrožené děti a mládež.
5. Spolupracovat po dobu práce s klientem s jeho kmenovou školou za předpokladu, že osoby odpovědné za výchovu dají k této spolupráci souhlas.
6. Podílet se na zabezpečení úkolů vyplývajících z Metodického pokynu ministra školství, mládeže a tělovýchovy k prevenci sociálně patologických jevů u dětí a mládeže<sup>3</sup> a Metodického pokynu ministerstva školství, mládeže a tělovýchovy k prevenci a řešení šikanování mezi žáky škol a školských zařízení.
7. Spolupracovat s orgány probační a mediační služby při realizaci probačních programů pro své klienty.
8. Zabezpečovat naplňování Směrnice MŠMT k integraci dětí a žáků se speciálními vzdělávacími potřebami do škol a školských zařízení č.j. 13 710/2001-24.

#### **Cílů a úkolů dosahují střediska zejména těmito činnostmi:**

##### **a) speciálně pedagogickými**

1. Jednorázovým, krátkodobým a dlouhodobým vedením klientů formou individuální, skupinové a rodinné terapeutické činnosti.
2. Výchovnými a reedukačními aktivitami v pobytových oddělení.
3. Vypracováním individuálního programu pomoci každému klientovi a jeho naplňováním.
4. Vypracováním a realizací cílených speciálně pedagogických a terapeutických programů pro jednotlivé skupiny klientů.
5. Vypracováním a realizací cílených speciálně pedagogických a terapeutických programů pro třídní kolektivy při řešení a eliminaci šikany, školního násilí, zneužívání návykových látek apod. na podnět jednotlivých škol.
6. Poskytováním služeb zaměřených na volbu dalšího vzdělávání

##### **b) poradenskými**

1. Zabezpečováním kontaktů s klienty a spolupracujícími subjekty.
2. Zprostředkováním kontaktů klientům do jiných typů zařízení dle povahy jejich problémů.
3. Vedením klientů v poradenských kontaktech.
4. Metodickými schůzkami a poradami s pedagogickými pracovníky škol, které klienti navštěvují, školními psychology a školními metodiky prevence.
5. Poradenstvím po telefonu - telefonická krizová intervence pro klienty.

##### **c) diagnostickými**

---

1. Speciálně pedagogickou a pedagogicko - psychologickou diagnostikou poruch chování a sociálního vývoje.
2. Psychologickou diagnostikou osobnosti.
3. Sociální diagnostikou podmíněnosti příčin poruch chování a sociálního vývoje.

### **Vnitřní členění střediska**

#### **a) oddělení ambulantní**

##### **Kompetence**

1. Poskytuje speciálně pedagogické poradenství, pedagogicko-psychologické nebo, diagnostické vyšetření, psychoterapeutickou a výchovnou péči podle aktuálního stavu klienta, a to na základě žádosti osob odpovědných za výchovu nebo dětí starších 15 let.
2. Navrhuje na základě výsledků vyšetření a dosavadní péče umístění klienta do stacionárního či internátního oddělení.
3. Může realizovat cílené pobytové výchovné a terapeutické programy, a to s písemným souhlasem zákonných zástupců klientů, u klientů starších 18 let s jejich souhlasem.

##### *Personální zajištění a provoz*

1. V oddělení pracují odborní pracovníci mající vzdělání doktorandské, magisterské nebo bakalářské: speciální pedagog-etoped (státní nebo závěrečná zkouška ze speciální pedagogiky-etopedie), psycholog (státní zkouška z psychologie), speciální pedagog (státní nebo závěrečná zkouška ze speciální pedagogiky), sociální pracovník.
2. Toto oddělení je koedukované a služby poskytuje v pracovních dnech minimálně v rozsahu 8 hodin. Rozvržení provozní doby dle místních a regionálních podmínek stanoví středisko ve svém vnitřní řádu.

Vlastní činnost Střediska výchovné péče HELP vychází z Organizačního řádu, který stanoví postavení a funkci Střediska výchovné péče HELP, organizační schéma, členění zodpovědností a kompetence, správu řízení, administrativu, konkrétní podmínky pro provoz SVP jsou rozpracovány ve Vnitřním řádu (přijímání klientů, objednávání klientů, práva klientů, povinnosti klientů), všichni pracovníci jsou seznámeni s veškerými ustanoveními (vnitřní řád, organizační řád, roční plán) týkající se činnosti SVP HELP.

## **2. Krizové situace (mimo situace, které jsou řešeny pracovníky v rámci jejich pracovní náplně pomocí krizových intervencí)**

### **2.1. úraz, zranění**

V případě úrazu klienta poskytni první pomoc, zavolej rychlou záchrannou službu (tel. 155) a po příjezdu záchranné služby informuj zákonného zástupce klienta. O úrazu informuj vedoucí SVP HELP a sepiš zápis.

### **2.2. ztráta majetku, krádeže**

Při zjištěné ztrátě osobního majetku, krádeži (přestože dle vnitřního řádu SVP HELP mají klienti povinnost uschovávat si své věci u pracovníků SVP HELP) informuje poškozený o ztrátě či krádeži Policii ČR.

### **2.3. poškození zařízení, osobních věcí**

Každý z klientů má povinnost nepoškozoat zařízení organizaci či osobní věci jiných klientů či zaměstnanců. Pokud dojde k poškození, je informován zákonný zástupce klienta o tomto poškození a domluví se případná náhrada škody či opravení zařízení.

#### 2.4. agresivní chování klienta

Pokud klient vykazuje násilné, agresivní chování je na toto záměrně pracovníkem upozorněn s informací, aby pokud porušuje vnitřní, organizační řád daného zařízení či ohrožuje svým chováním ostatní klienty, opustil budovu SVP HELP. Pokud klient neuposlechne, zajistí pracovník SVP HELP bezpečnost ostatních klientů, a může využít služeb Městské policie, či Policie ČR.

2.5. zneužívání, týrání – v případě, že se na nás obrátí klient, který je zneužíván týrán, či osoba, která o takovém to jednání ví:

postup:

- Krizová intervence
- Informování klienta o trestném činu a o povinnosti oznámit tuto situaci na Oddělení sociálně právní ochrany dětí a Policii ČR
- zákonnou povinnost splníme oznámením celé situace na oddělení sociálně-právní ochrany dětí referátu sociálních věcí, UH, tel. 522 111 (spojovatelka), případně na policii ČR
- Podle zákona č. 359/1999 Sb., o sociálně-právní ochraně dětí, ve znění pozdějších předpisů, je oprávněn každý upozornit orgán sociálně-právní ochrany (okresní úřady, obce v přenesené působnosti, obce v samostatné působnosti, MPSV ČR, Úřad pro mezinárodní právní ochranu dětí se sídlem v Brně, pověřené osoby) na skutečnosti, které by mohly signalizovat porušení povinností nebo zneužití práv vyplývajících z rodičovské zodpovědnosti. Zaměstnanci orgánů sociálně-právní ochrany jsou povinni zachovávat mlčenlivost o skutečnostech, se kterými se při výkonu své práce seznámili i o osobách, které tento orgán na tyto skutečnosti upozornili. Dítě má právo i bez vědomí rodičů nebo osob odpovědných za výchovu požádat tyto orgány o pomoc.

#### 2.6. vyhrožování pracovníkům

V případě, že bude pracovníkům SVP HELP UH klienty, zákonnými zástupci či ostatními osobami vyhrožováno, pracovníci danou skutečnost ohlásí vedoucí či řediteli SVP HELP, bude sepsán zápis o této skutečnosti a záležitost se oznámí Policii ČR.

#### 2.7. požití návykových látek

2.7.1. klient – klient nesmí být do zařízení přijat pod vlivem návykových látek, v případě, že nepoznáme užití takovýchto látek a klient se dostane do stavu, kdy je bezprostředně ohrožen na životě –poskytneme první pomoc, zavoláme záchrannou službu a informujeme rodiče nezletilého klienta.

V případě, že klient je pod vlivem návykových látek a není přijat do našeho zařízení, předáme mu informace o možném poskytnutí pomoci jiné organizace (Linka důvěry, Kontaktní centrum Charáč, Hygienická stanice atd.)

2.7.2. pracovník – při požití návykových látek pracovníkem SVP HELP se vychází z dodatku vnitřního řádu.

*Podle ustanovení zákoníku práce, § 135, odstavce 3, f) je zaměstnanec zejména povinen podrobit se vyšetření, které provádí zaměstnavatel nebo příslušný orgán státní správy, aby zjistil, zda zaměstnanci nejsou pod vlivem alkoholu nebo jiných návykových látek. (pracovní řád MŠMT č.j.:16 969/96-42)*

*K tomuto účelu stanovuji okruh osob oprávněných dát zaměstnanci závazný pokyn k vyšetření. Oprávněné osoby jsou:*

- Ředitel ústavu: všem zaměstnancům
- Statutární zástupce ředitele: všem zaměstnancům v době nepřítomnosti ředitele ústavu
- Zástupce ředitele: zaměstnancům na úseku SOU a U
- Vedoucí vychovatel: zaměstnancům na úseku VMV
- Hospodárka: zaměstnancům provozním
- Vedoucí kuchyně: zaměstnancům v kuchyni
- Vedoucí SVP HELP UH: zaměstnancům SVP HELP UH

#### **Protokol zkoušky alkoholu v dechu**

*Zkouška na zjištění alkoholu nebo jiné návykové látky v souladu se zákoníkem práce, § 135, odstavec 3, písmene d), e), f) v jeho platném znění.*

*Datum provedení dechové zkoušky:* .....  
*Zkoušená osoba (jméno, příjmení, funkční zařazení):* .....  
*Výsledek kontrolní zkoušky: (pozitivní, negativní)* .....  
*Komentář k provedené dechové zkoušce* .....

*Podpis zkoušené osoby:* .....  
*Jméno a funkce svědka:* ..... *podpis:* .....  
*Jméno a funkce svědka:* ..... *podpis:* .....

*Zkoušku nařídil, funkce:* ..... *podpis:* .....

### 3. zpracování informací (mlčenlivost, poskytování informací)

Informace týkající se klientů jsou poskytovány pouze na základě písemné žádosti se souhlasem klienta či jeho zákonného zástupce nebo na základě žádosti soudu či policie ČR při vyšetřování závažné trestné činnosti. Všichni pracovníci jsou povinni dodržovat mlčenlivost týkající se informací o jednotlivých klientech.

### 4. důležitá telefonní čísla

Všichni zaměstnanci jsou informováni o těchto telefonních číslech:

- policie ČR 158
- městská policie 156
- záchranná služba 155
- linka bezpečí 800 155 555
- linka „vzkaz domů“ 800 111 133
- linka důvěry 572 555 782, 577 431 333
- linka pomoci obětem domácího násilí 251 511 313
- Středisko výchovné péče DOMEK – vedoucí p.Marková, Zlín, Tel. 577 242 786, - pobytové zařízení pro děti s poruchami chování
- Hygienická stanice – vedoucí H.Achillesová, Uherské Hradiště, St.Tenice, Tel. 572 551 379 – AIDS poradna (je součástí Hygienické stanice), 572 551 376, Mobil. 777 760 909, e-mail: [hana.achillesova@zuzlin.cz](mailto:hana.achillesova@zuzlin.cz), (testování návykových látek z moči, test – 50,- Kč)
- Kontaktní centrum pro uživatele drog – Charáč – vedoucí Pavla Šuranská, Uherské Hradiště, Stonky 860 (sportovní hala – boční vchod, naproti ZŠ), Tel. 572 540 616, Mobil. 604 333 644, e-mail: [characuh@seznam.cz](mailto:characuh@seznam.cz), [characuh@quick.cz](mailto:characuh@quick.cz)
- Oblastní Charita – ředitel p. Jakeš, Tel. 572 555 783
- Azylový dům pro matky s dětmi, Uherský Brod (bývalá budova Zvláštní školy, naproti autobusového nádraží), Tel. 572 633 105
- Azylový dům pro osoby propuštěné z výkonu trestu - Kontakt přes OkÚ UH, referát sociálních věcí, Svatováclavská 568, 686 01 Uh. Hradiště, tel.: 523 305
- Azylový dům sv.Vincence (OCH), Staré Město, Na Hradbách 700, Jaroslav Maňák, tel. 572 542 988, email: [charita.uh@pvtmet.cz](mailto:charita.uh@pvtmet.cz), Azylový dům, noclehárna a hygienické středisko pro muže – ubytovna 24 hodin denně, noclehárna 19,00 – 7,30 hod.
- Občané bez přístřeší, azylový dům, Uh. Hradiště, Růžová 436, Pavlíková Alena, tel. 572 552 235, Azylové bydlení pro muže
- Kriminální policie Uherské Hradiště, Tel. : Ústředna 974 678 111, Tisková mluvčí, vedoucí preventivně informační skupiny: p.Zámečnicková (provádí i preventivní programy na školách) – 974 678 207, P.Riedl – 974 678 449, oddělení kriminality mládeže (i sekty, extremismus, návykové látky, zneužívání)
- Informační centrum pro mládež – vedoucí p.Hrabovský, Uherské Hradiště, Tel. 572 525 526
- Krajský úřad, krajský metodik prevence – p.Peterková – oblast školství (MŠMT), Tel. 577 61 56 20, Krajský metodik prevence – p.Černická – pro celou oblast MPSV, Tel. 577 043 149
- Městský úřad – sociální referát, Uherské Hradiště, Tel. 572 523 762
- Poradna pro rodinu – p.Valenta, Uherské Hradiště, Tel. 572 555 330
- Pedagogicko – psych.poradna – ředitelka - p.Debeřová, okresní metodik prevence – p.Blažková, Františkánská 1256, Uh. Hradiště, Tel. 572 551 352, 572 540 346, 572 540 832, Detašované pracoviště PPP Uh.Brod, Tel. 572 638 148
- Úřad práce – poradenství pro volbu povolání– S.Štěpitová, Uherské Hradiště, Tel. 572 520 251
- Nizkoprahové centrum TULIP – vedoucí Simona Horáková, Stará Tenice, Uherské Hradiště, v budově Pedagogické knihovny, Tel. 572 550 008
- Pedagogické centrum, Uherské Hradiště, Tel. 572 553 502
- Středisko služeb školám – vedoucí p.Peřestý, Nádražní, Uherské Hradiště (bývalá budova PPP UH), Tel. 572 555 248, 572 551 789

- "anonymní svědek" - 800 555 111, veřejná bezplatná telefonní linka, anonymního oznamování trestné činnosti, uvedení osobních údajů volajícího je dobrovolné a podléhá jeho souhlasu, „anonymní svědek“ neslouží jako linka tísňového volání (linky 158, 155, 150, 156 a 112)

## 5. Bezpečnost a ochrana zdraví při práci

- všichni pracovníci byli proškoleni o bezpečnosti a ochraně zdraví při práci, každý zaměstnanec či klient musí se vyvarovat manipulace s ohněm, udržovat pořádek na pracovišti, dbát na to, aby elektrické zařízení nebylo poškozováno a neodborně opravováno, dbát na to, aby dveře mezi místnostmi a chodby byly stále maximálně průchodné, hlásit vedení všechny závady, které by mohly ohrožovat bezpečnost a zdraví osob v budově, řídit se požárními poplachovými směrnicemi, požárním řádem.

## 6. zákony, předpisy, vyhlášky, metodické materiály

- 218 – zákon o odpovědnosti mládeže za protiprávní činy a o soudnictví ve věcech mládeže a o změně některých zákonů (zákon o soudnictví ve věcech mládeže)
- DLOUHODOBÝ ZÁMĚR VZDĚLÁVÁNÍ A ROZVOJE VÝCHOVNĚ VZDĚLÁVACÍ SOUSTAVY **ZLÍNSKÉHO KRAJE 2002**
- KONCEPCE PREVENCE SOCIÁLNĚ PATOLOGICKÝCH JEVŮ U DĚTÍ A MLÁDEŽE VE ZLÍNSKÉM KRAJI V PŮSOBNOSTI ODBORU ŠKOLSTVÍ, MLÁDEŽE a SPORTU KÚ ZK NA LÉTA 2002 - 2004
- Čj.: 14514/2000 – 51, Metodický pokyn ministra školství, mládeže a tělovýchovy **k prevenci sociálně patologických jevů u dětí a mládeže**
- Čj.: 25 884/2003-24, Spolupráce předškolních zařízení, škol a školských zařízení s Policií ČR při prevenci a při vyšetřování kriminality dětí a mládeže a kriminality na dětech a mládeži páchané
- Strategie prevence sociálně patologických jevů u dětí a mládeže v působnosti resortu Ministerstva školství, mládeže a tělovýchovy na období 2001 – 2004
- NÁRODNÍ STRATEGIE PROTIDROGOVÉ POLITIKY NA OBDOBÍ 2001 – 2004
- Čj.: 28 275/2000-22, Metodický pokyn ministra školství, mládeže a tělovýchovy k prevenci a řešení šikanování mezi žáky škol a školských zařízení
- Č. j. 14 423/99-22 **Metodický pokyn MŠMT k výchově proti projevům rasismu, xenofobie a intolerance**
- Č. j. 13 711/2001-24 Metodický pokyn MŠMT k vzdělávání žáků se specifickými poruchami učení nebo chování
- Č. j. 13 710/2001-24 Směrnice k integraci dětí a žáků se speciálními vzdělávacími potřebami do škol a školských zařízení
- Č. j. 24 049/2002-24 Metodický pokyn k organizaci činnosti středisek výchovné péče pro děti a mládež a stanovení výše úhrady za stravování a ubytování podle § 16 odst. 3 zákona č. 109/2002 Sb.
- Č. j. 13 409/98-24 **Metodický list poskytování poradenských služeb na školách a školských zařízeních.** Čj.: 10 194/2002-14,
- Metodický pokyn k jednotnému postupu při uvolňování a omlouvání žáků z vyučování, prevenci a postihu záškoláctví
- 109 – zákon o výkonu ústavní výchovy a ochranné výchovy ve školských zařízeních a o preventivně výchovné péči ve školských zařízeních a o změně zákona č. 76/1978 Sb., o školských zařízeních, ve znění pozdějších předpisů

## 7. ostatní ustanovení

Všichni pracovníci jsou pravidelně informováni o nových pokynech, zákonech, směrnicích, metodických materiálech a také o postupu vedení SVP HELP a mají možnost kdykoliv žádat vysvětlení a objasnění postupů řešení, mají možnost se kdykoliv obrátit na vedoucí či ředitele SVP HELP a žádat prošetření situace.

## Projekt primární prevence v oblasti návykových látek pro žáky 8.a 9. tříd ZŠ

**Martin Mareda**

### 1. Zdůvodnění potřeby projektu

Potřeba projektu vychází ze zkušeností a ze statistik, že čím dál více dětí ve školním věku začíná experimentovat s návykovými látkami. Je to především alkohol, cigarety a marihuana. Někteří mladí školáci začínají také zneužívat toluen, návykovou látku jednu z nejnebezpečnějších. Protože efektivní primární prevence má zahrnovat projekty co nejvíce subjektů, zdá se mi více než potřebné, aby s „troškou do mlýna“ přispěli i lidé, kteří s lidmi závislými na drogách pracují dennodenně. Proto předkládám projekt primární prevence našeho kontaktního centra. Především, že tento projekt nemá za cíl obsáhnout celou primární prevenci v oblasti návykových látek na druhém stupni základní školy. Je POUZE dílčí částí celé primární prevence a bez ostatních forem programů dalších subjektů by byl neúčinný (aktivity školy, policie, pedagogicko-psychologické poradny, peer programy... atd.)

### 2. Cíle projektu

Cílem projektu preventivního programu je zejména:

- A) Předějit užívání návykových látek včetně alkoholu a tabáku.
- B) Snížit nebo zastavit experimentování s návykovými látkami, pokud k němu už dochází, a předějit tak různým zdravotním poškozením včetně závislosti, které by vyžadovaly léčbu.
- D) Metodicky pomoci učitelům
- C) Seznámit žáky s prací a službami kontaktního centra

### 3. Vymezení cílové populace

Projekt je zaměřen na děti ve věku od 13 do 15 let (8. a 9. ročník ZŠ) a pedagogy základních škol. Projekt bude realizován ve školách, které budou mít zájem a také finance na proplacení projektu. Počítá se, že do projektu bude zahrnuto 5 škol, což bude činit vzorek zhruba 10 % žáků druhého stupně na tábořských základních školách.

### 4. Navržený způsob realizace projektu – vymezení konkrétních aktivit

- a) Školení pro učitele
- b) Aktivity pro vybrané třídy

#### **Školení pro učitele**

Cílem školení je konkrétní trénink učitelů, včetně podání informací z drogové oblasti. Úkolem pedagoga není přesná diagnostika, ale včasné odhalení na neobvyklé příznaky, které nasvědčují, že něco není v pořádku. A protože rodiče a pedagogové znají děti dobře, mohou si všimnout takových změn a pokusit se o jejich vysvětlení.

Pedagog sám nemusí vždy a kvalifikovaně zvládnout terapii drogového problému, ale může k jeho úspěšnému vyřešení významně přispět, navázat kontakt s rodinou, psychologem, lékařem, drogovými odborníky, policisty a v neposlední řadě působit pozitivně na dítě. V tomto školení by tedy cílem mělo být naučit se rozpoznat drogový problém a jeho následné řešení s ostatními zařízeními, rodiči či specialisty.

Školení pro učitele by mělo být jednodenní (8 hodin) a měli by být přítomni všichni učitelé z jedné školy, kteří vyučují žáky na druhém stupni. Školení vede vždy jeden lektor. V závěru by nemělo chybět hodnocení školení i jeho přínos pro učitele (verbální i písemná forma). Seminář by se měl opakovat pro pedagogy každý rok s přihlédnutím na nové trendy v drogové oblasti a na zkušenosti učitelů s drogovými problémy žáků.

### Aktivity pro vybrané třídy

Součástí projektu je program pro 8. a 9. třídy žáků. Pokud se nebude dostávat financí na všechny třídy, výběr závisí na vedení školy. Program je zaměřen na informace o návykových látkách, práce s osobností (sebevědomí, komunikace, asertivita, řešení sporů ...), relaxační techniky, učená zvládání zátěžových situací a problémových situací (odmítání drogy)

Program je realizován přímo v kontaktním centru, kdy je dětem představeno i samotné zařízení a jeho služby. Program je šestihodinový se čtyřmi bloky, je veden dvěma lektory za účasti třídního učitele. Třídní učitel zde nehraje pouze pasivní roli, ale aktivně se zapojuje do technik a her. Není zde v roli autority, ale „hráče“. Negativem účasti pedagoga může být v některých případech malá otevřenost některých žáků, kteří se bojí odhalit nějaké své problémy.

1. blok se zabývá hlavně seznámením, sebevědomím a posilováním sebejistoty

Tématem 2. bloku je komunikace, fantazie a relaxace.

3. blok je věnován informacím o drogách, postojům k droze a technikám odmítání.

4. blok se zabývá nějakou formou arteterapie (práce s keramikou, papírem-koláž, aromaterapie)

Na konci programu je věnován prostor pro zhodnocení jak formou verbální tak písemnou v podobě dotazníku.

Je nutné, aby existovaly minimálně dvě varianty technik a her. Je možné, že při zájmu nebo potřebě školy se následující rok můžou některé třídy zúčastnit znovu.

Cílem tohoto programu je nejen informovat žáky o rizicích drog, ale také posílit jejich sebevědomí a uvědomění si své jedinečnosti. Pokud při některých technikách zaregistruje lektor nebo učitel nějaký skrytý problém (nemusí se týkat jenom drog, ale i šikany, xenofobie, rasismu, problematiky sekt, zneužívání...) jsou dohodnuty mezi učitelem a lektory další kroky, které by vedly k vymezení a následnému řešení problému.

Rodiče jsou pedagogy informováni o realizaci projektu. Každý rodič dává písemný souhlas s účastí svého dítěte v programu.

### 5. Spolupráce

Projekt využívá možností spolupráce se všemi subjekty, které se v daném regionu zabývají protidrogovou problematikou. Je nezbytná spolupráce s protidrogovým koordinátorem, pedagogicko-psychologickou poradnou a dalšími institucemi.

### Návrh rozpočtu projektu

8 hodinové školení pro učitele z jedné základní školy - 3000,- Kč

6 hodinový program pro jednu třídu - 4000,- Kč

V ceně každého programu je lektorné, pronájem místností a energií a náklady na materiál.



# Adaptační program MOST

Jaroslav Mrkva

## a. Předkladatel:

- Pedagogicko-psychologická poradna Hodonín

## b. Realizátoři:

- Pedagogicko-psychologická poradna Hodonín
- SOU oděvní Strážnice

Kontaktní osoby:     Mgr. Jaroslav Mrkva (psycholog PPP)  
                               Jarmila Černá (výchovná poradkyně SOU)

Řešitelé:                Mgr. Jaroslav Mrkva ( PPP Hodonín)  
                               Jarmila Černá (SOU oděvní Strážnice)

**Pavla Sukupčáková (SOU oděvní Strážnice)**

## c. Cíle programu:

- podpora a pomoc při vytváření nových třídních kolektivů při nástupu nových studentů na střední školu, seznámení s novým školním prostředím
- posílení kooperace ve třídě s podporou orientace mimo vlastní třídu s myšlenkou podpory participace na budování školního klimatu a vlastního “peer programu” v oblasti rozvoje zdravých vztahů ve škole
- posílit motivaci žáků k zapojení do pozitivního formování třídních kolektivů a ovlivňování procesů uvnitř školy v souladu s již funkčním programem školy (Žákovský parlament, asistence a podíl žáků vyšších ročníků na přípravě a realizaci adaptačních programů pro žáky nově se utvářejících třídních kolektivů)
- rozvíjet osobnostní, sociální i další dovednosti a kompetence pedagogů, především třídních učitelů v působení na rozvoj jedince i formování a fungování skupiny, popř. rozpoznávat a řešit nezdravé vztahy ve vrstevnickém kolektivu
- postihnout preventivní působení na základní bázi – formování postojů, získávání dovedností, posilování motivace, zvýšení prestiže zdravého životního stylu
- využívat výhod kooperace účastníků života školy a spolupráce jednotlivých subjektů
- využít aktivitu školy v programu učících se organizací s dalším cílem optimální a efektivní soběstačnosti
- podpořit myšlenku partnerství mezi školou a rodiči a rozvíjet efektivní komunikaci
- využít aktivit veřejnosti k utváření občanské společnosti prostřednictvím společných programů
- vytvořit a ověřit modelové programy, které přispějí ke zkvalitnění preventivního působení na školách v regionu
- zpracovat manuál a popř. multimediální prezentaci programu k dalšímu využití při výcviku a následně při realizaci v dalších školách a školských zařízeních
- posílení účasti, podílu na rozhodování a ovlivňování chodu školy
- práce s motivací vrstevníků
- předcházení výskytu sociálně patologických jevů
- vytváření třídních plánů, projektů

#### d. Cílové skupiny:

- žáci 1.ročníku střední odborné školy a učiliště (nastupující žáci ze základních škol - 90)
- další studenti školy, aktivisté Žákovského parlamentu (celkem 200)
- pedagogové, především třídní učitelé, vedení školy, mistři odborného výcviku (40)
- rodiče

#### e. Východiska programu:

Uvedený program navazuje na probíhající projekt Žákovského parlamentu, který slouží nejen jako komunikační forma mezi vedením školy, pedagogy a jejími žáky, ale také k jejich osobnostnímu a sociálnímu rozvoji. Navíc umožňuje určitou participaci studentů na vedení života školy, dává možnost žákům podílet se na vytváření pravidel, programu a cílů školy (což se výrazně projevuje na celkovém sociálním klimatu školy). Nový adaptační program podrobněji a komplexněji posiluje adaptaci nových žáků při nástupu na školu (navazuje a rozvíjí školou realizované dvoudenní výlety žáků prvních ročníků z minulých let). Navíc dále rozvíjí a využívá obsahovou náplň a možnosti rozvoje aktivit a kompetencí žákovského aktivu s myšlenkou aktivního přístupu k ovlivňování vztahů ve vlastní třídě, podpory vytváření a realizaci programů třídy a jako “terénních peer aktivistů” při monitorování života školy, potřeb žáků.

Z toho vyplývá potřeba příznivé adaptace a osobnostní připravenosti nastupujících studentů a možnost dalšího praktického ověřování a zdokonalování v podmínkách každodenního kontaktu s reálnými potřebami jedinců, skupiny a většího sociálního systému (školy), což vytváří předpoklady pro efektivní fungování přirozeného a dlouhodobého programu. Navíc je velmi pravděpodobné, že přiměřený adaptační program může výrazně ovlivnit studenty nejenom v jejich přístupu k plnění školních povinností, vzdělávání v oboru, ale i v jejich další vzdělávací a pracovní dráze.

Z analýzy efektivity realizovaných preventivních aktivit na škole (i v rámci loňského regionálního projektu Zdravé sociální klima na školách) a dalších preventivních programů i dlouhodobě problematických oblastí prevence, postojů žáků, rodičů i pedagogů k otázkám obsahu, forem a metod realizace, jejich specifických potřeb a zainteresovanosti v minulých letech byla vytvořena obsahová náplň nového adaptačního programu.

Vycházíme jak z potřeb jednotlivých zúčastněných stran, tak z ověřených programů, které modifikujeme pro následné využití v širším měřítku. V současné době školy a školská zařízení věnují značnou pozornost především jednorázovým akcím, mimoškolní zájmové činnosti a externím programům. Větší podporu zaslouží interní dlouhodobé programy, které zasahují do všech sfér života školy, což je předmětem tohoto projektu, který má dlouhodobý efekt a umožňuje jeho provázanost s dalšími preventivními aktivitami a programy na škole.

#### f. Stručný obsah projektu:

Projekt formou primární prevence prováděné na všech úrovních školy ovlivňuje a podporuje pozitivní sociální klima ve škole a je v souladu s regionální koncepcí preventivních aktivit, v níž jsou hlavními prioritami posilování sebeúcty a úcty k druhým, zvýšení prestiže zdravého životního stylu a podpora lidské vzájemnosti na bázi prosociálního chování a aktivního přístupu všech zainteresovaných stran. Vychází z potřeb a zkušeností jednotlivých škol. Pro efektivní a dlouhodobou prevenci využívá participace žáků, pedagogů, rodičů a jejich aktivního přístupu v budování zdravého sociálního klimatu třídy a školy.

Projekt je předkládán jako modelové řešení efektivní primární prevence realizované na úrovni školy, s výhledem jeho dalšího uplatnění v regionu. Předností projektu je kooperace

několika subjektů regionu a zapojení odborných pedagogických pracovníků. Vzhledem k charakteru pilotního projektu jsme zvolili variantu realizace ve všech prvních ročnících školy s tím, že výstup projektu bude zpracován do jedné metodické příručky jako kontinuální program rozvoje školy.

Předpokládáme, že zmíněný projekt řeší v aktuálních podmínkách reálné změny prostřednictvím efektivních metod s cílem výrazně podpořit orientaci na pozitivní životní hodnoty, zdravý životní styl a podporu proaktivního přístupu jednotlivých cílových skupin.

Adaptační program je založen na potřebě získání vzájemné důvěry mezi žáky a pedagogy v podmínkách nezatižených nároky na školní výkony. Jedná se o vícedenní akci třídy na začátku školního roku se speciálním programem zachycujícím osobnostní a sociální vybavenost jednotlivých protagonistů. Slouží nejen jako diagnostický prostředek, ale i formující. Vstupní adaptační program je začátkem společného soužití třídního kolektivu a následně je třeba rozvíjet vzájemné vztahy a podporovat osobnostní a sociální rozvoj žáků (např. prostřednictvím následných programů). Napomáhá i pedagogům a pracovníkům školy při dalším osobnostním a sociálním rozvoji, při posilování svých pedagogických dovedností a kompetencí; podporuje sociální percepci, poznávání zákonitostí skupinové dynamiky a fázi vývoje skupiny (které mají značný vliv na vztahové prostředí ve vlastní třídě, poznání konkrétních předností, potřeb i nedostatků studentů). Program napomáhá lépe zvolit optimální třídní program; způsob rozvoje a podpory osobnostního a sociálního rozvoje jedinců s ohledem na cíl modifikovaný podle aktuální sestavy třídy ( vychází z koncepce školního programu a jeho cíle a priorit).

#### Základní body :

- **Osobnostní a sociální rozvoj žáků v rámci adaptačního programu**
- **Vývojové fáze skupiny ve vztahu k jedinci**
- Práce se **sociálním klimatem třídy a školy**
- **Mediační činnost**
- **Participace na přípravě plánů školy**, akcí, řešení problémů
- **Komunikace** mezi pedagogy a žáky a naopak
- **Pozitivní vrstevnický vzor** - podpora samoozdravného procesu ve škole
- Využití týmu aktivistů k **účasti na adaptačních programech** – příprava a realizace

#### g, Metody a formy realizace projektu:

Projekt je realizován formou **práce s větší skupinou** ( 30-35 osob), která je na počátku svého formování. Převážná část programu probíhá **ve skupině za aktivní účasti všech zúčastněných s maximálním využitím aktivního sociálního učení. Předpokládá však i jiné formy práce (např. individuální práci s žákem, pedagogem, práce v dyádě, malé skupině atd.)**

Projekt vychází (podobně jako předcházející preventivní programy) z algoritmu:

Sebepoznání → poznání druhých → osobnostní a sociální rozvoj → skupinová dynamika → kooperace → zvládání zátěžových situací → duševní hygiena

Při realizaci projektu budou využívány psychosociální techniky zaměřené na sebepoznávání, poznání druhých, na výcvik v sociálních a komunikačních dovednostech, modelové situace k nácviku zvládání zátěžových situací a řešení problémů, techniky vedoucí ke schopnosti čelit tlaku vrstevníků, na práci s vlastními pocity, relaxační techniky, základní antistresové techniky (mechanismy psychické adaptace), způsoby jednání s lidmi atd.

### **Budou využity tyto metodické postupy a formy :**

- Sebeprožitkové ( selfanalýza, sebereflexe, sociální percepce, hraní rolí, prezentace...)
- nácvikové ( rozvoj a nácvik komunikačních dovedností, zvládání zátěžových situací, tlaku...)
- interpersonální ( využití skupinové dynamiky a skupinových interakcí...)
- pomocné ( úvodní, uvolňovací, doplňkové.)

### **Použité techniky:**

- Interakční : psychodrama, arteterapeutické, sociální hry-hraní rolí
- Pohybové : psychomotorické hry, psychogymnastické atd.
- Relaxační : volné asociace, aktivní či pasivní muzikoterapie, dotykové hry

### **h, Výstupy projektu:**

#### **Manuál k projektu**

Realizace jednotlivých programů vychází z metodiky zpracované pro danou cílovou skupinu a cíl programu. Při průběžném a závěrečném hodnocení efektivity programu chceme upravit projekt do takové podoby, aby závěrečný výstup mohl být metodickou pomůckou – manuálem pro realizaci komplexního programu v rámci jedné školy. Smyslem celého projektu je jeho použití v širším měřítku prostřednictvím akreditovaných vzdělávacích programů ( další spolupráce s Pedagogickým střediskem Hodonín a sjednanými odbornými lektory na danou problematiku).

#### **Multimediální prezentace**

Součástí metodických materiálů je **multimediální prezentace** dokumentující průběh, techniky či bezprostřední hodnocení jednotlivých programů. Pro vzdělávání pedagogů, žáků i rodičů je vytvořen soubor témat, který tvoří ucelený materiál pro optimalizaci dlouhodobého vícedimenzionálního působení – jak v tištěné podobě tak i v multimediálním zpracování.

Na zpracování metodických materiálů do finální podoby se budou podílet další subjekty.

### **k, Evaluace projektu:**

Pro snazší zpracování závěrečného hodnocení je zpracován formulář **Záznam o průběhu akce**, který obdrží všichni zúčastnění a každou akci vyhodnotí podle daných kritérií. Hodnocení projektu sleduje dvě roviny: kvantitativní a kvalitativní.

#### • **Kvantitativní**

Kvantitativní hledisko hodnocení sleduje počet účastníků, počet akcí, počet organizátorů a finanční náklady na realizaci poměru k efektivitě programu.

#### • **Kvalitativní**

Na kvalitativním hodnocení se promítne jednak bezprostřední hodnocení jednotlivých akcí programu jednotlivými zainteresovanými stranami ( cílová skupina, realizátor, supervizor, organizátor) a závěrečné hodnocení, které bude obsahovat vstupní diagnostiku, očekávání, popis situace a výstupní hodnocení a srovnání stupně a směru změny. Lze použít i další metody hodnocení.

### **l, Harmonogram realizace projektu**

Harmonogram realizace projektu vychází z reálných předpokladů, potřeb a možností jednotlivých realizátorů v souvislosti se schválením projektu a poskytnutím finančních prostředků.

**leden –červen 2004**

- přípravná fáze projektu
- organizace, zabezpečení průběhu projektu
- koordinace činností

**září- prosinec 2004**

- úvodní vícedenní setkání proběhnou v září téměř bezprostředně po zahájení školního roku. (jedná se o tři 2-denní akce mimo místo školy - na škole jsou 3 první ročníky).
- v průběhu školního roku bude realizován následný program formou třídních setkání ( lze využít účasti psychologa)
- výběr žáků z prvního ročníku do Žákovského parlamentu, spolupráce v rámci ŽP
  - vyhodnocení programu

**Příloha I.**

**Ukázka jedné z variant prvního pobytu studentů  
Mgr. Jaroslav Mrkva**

**1. Víkendovka /A 2/****1.den****15.45 - 16.15 příjezd a prezence studentů****16.15 - 16.35 ubytování****16.45 – 18.45 1. Blok - uvítání, úvodní seznámení**

organizační pravidla, seznámení s programem víkendu, organizační věci, jídlo...

- “první kolečko” (jméno, očekávání, představy první pocity)
- interakční techniky k “prolomení bariér”
  - “Přechod řeky” – verze : němý, hluchý – podle jména
  - verze : slepý, němý - podle výšky

malá přestávka

“Vizitky” - oslovení na oblečení (tykání, vykání)

- “druhé kolečko”\_ zpětná vazba- otazníky, pochyby, překvapení

”plusy a mínusy”

**19.00 – 19.30 večeře****20.00 – 22.30 2. Blok “O sobě a o druhých”**

**cvičení “ Květina”** (např. postoj k drogám nelegálním, legálním , popř. prodej zbraní do ciziny, vstup do EU– rozdíly postoj x chování )

východiska - brainstorming – proč postoj ? příčiny, souvislosti, kontexty – fyziologie..., rodina, okolí, společnost, doba, náhoda,...  
kde, kdy a kdo ? rizikové a protektivní faktory

**lze - cvičení “Soud”** (kauza prodej zbraně, drogy... - obrácení rolí  
obhajoba, obžaloba, soudce – rozsudek, “ prozření “  
důsledky, prevence

malá přestávka

Ke zvážení/(záloha/

**Cvičení MIAS** ( Ráno vstávám : jsem milý a schopný – průběh dne – co zbude ?)

- sebereflexe,sebehodnocení, postoje

**základy relaxace** – správné sezení, uvolnění, dýchání, doteky (židle –  
dvojice)

event. hry k uvolnění : (Bábyty báp)

**večerní kolečko** – zpětná vazba, dojmy a zhodnocení prvního dne, přání, další očekávání, dotazy a otázky (organizační, technické, osobní atd.)

**22.45-23.15 večerka a noční klid**

**2. den setkání**

**7.30 budíček**

**8.00 snídaně**

**8.30 – 10.30 3. Blok – ranní kolečko**

- hra k rozebrání
- **Cvičení “Květina zdraví”**

Malá pauza (k převlečení na ven)

**11.00 – 12.30 4. blok relaxace v přírodě**

procházka lesem, okolím  
relaxační sestava v přírodě

**13.00- 14.30 oběd, odpolední klid**

**14.45 - 16.30 5. blok**

**cvičení “Reklama”** – tlak okolí

- reklamní triky, iluze, polopravdy
- rozbor reklamy, typy reklamy
- tvorba reklamy (pozitivní, negativní)
- vernisáž výtvorů, prezentace agentur

malá pauza

**17.00 – 19.00 6. Blok : O sobě a o druhých 2**

- **cvičení : Já jsem můj, moje...** (věc, zvíře...)  
k rozvoji empatie, sebereflexe, sebepoznávání  
**jak je kolikrát těžké vyjádřit pocit, vcítit se, uvědomit si.....**  
**popř. MIAS**
- **cvičení “Moje ruce”**  
rozvoj pozitivního vnímání sebe sama, zdravého sebevědomí, ocenění sebe sama  
žít se sebou samým v pohodě, (Já JM budu celý život žít pouze...s JM)
- **brainstorming** : co napomáhá k rozvoji sebevědomí : kroužky, kamarádi, rodina, cíle, atd.
- **cvičení k uvolnění** ( např. bábyty báp 2, zadky, molekuly, vláčky)

**19.00 – 20.00 večere, večerní přestávka**

**20.00 – 22.30 7. Blok : O komunikaci 1 / nebo Můj ostrov- Náš ostrov**

v kolečku : přehrajeme : úzkostného, agresivního, flegmatika

teoretický úvod : druhy komunikace : **verbální, neverbální - ukázky, hraní si s obličejem atd.**

**Něco teorie** – např. typy komunikace dle V. Satirová (symetrická, nesymetrická, metakomplementární) vinič, podřídivec, počítač, rušič, “ akorát **nebo** - aktivní, pasivní, nakousnutí asertivity, kompromisy, nebylo

pozice v komunikaci : vinič, podřídivec, počítač, rušič, “ akorát” - nebylo aktivní, pasivní, asertivní, kompromisy -

jak komunikujeme, **psychodramatické etudy : scénky**

pauzička

**cvičení : “Kocourek “**

jak je těžké odmítat  
 techniky odmítání : vyhnout se situaci, gestem, mimikou, NE etc.  
 základní asertivní techniky – **seznámení , způsoby, popř. nácvik /zmínit rizika**

### **podvečerní relaxace - poležení v kruhu či posezení ( – volně při hudbě)**

- **jak relaxovat**

**večerní kolečko** - zpětná vazba, dojmy a zhodnocení prvního dne, přání, další očekávání, dotazy a otázky (organizační, technické, osobní atd.)

**Skupina sobě ( tanec, kulečnick, povídání v 1 prostoru – “volná koheze” )**

## **Záloha**

**22.45 – 24.00 A něco navíc .....(před usnutím – kdyby bylo potřeba)**

**techniky k utvrzení komunity**, odlehčení, komunikaci a sebepoznání (dle účastníků)

**Co bys dělal, kdyby.....** (židle v páru, otázka- odpověď, posunutí řady, prohození rolí (tzn. otázek a odpovědí)

**večerka a noční klid**

**3. den setkání (neděle)**

**7.30 budíček**

**8.00 – 8.30 snídaně**

**8.30 – 10.30**

### **cvičení : Náš symbol**

**11.15 – 12. 30 závěrečný blok : “Teploměr”**

**kolečko – ocenění sebe, druhých, kontextu**

- **stížnosti a doporučení pro sebe, druhé, kontext**
- **záhady a nejasnosti (nejistoty, příležitost k objasnění)**
- **nové informace (o sobě, druhých, o kontextu)**
- **naděje a přání (sobě, druhým -očekávání a další plány)**

**shrnutí a rozloučení**

### **cvičení : “Poslední pozdrav”**

papír na zádech, každý předá (napíše) pozitivní vzkaz druhému na záda posezení nad vzkazem (odnáší si je každý s sebou domů)

**“poslední kolečko”** – jedno slovo vyjádří “naše tři dny”

**13.00 – 13.30 – oběd**

**13.45 - 14.30 úklid teritoria**

**14.45 – cesta do údolí**

**15.00 - odjezd domů**

**MINIMÁLNÍ PREVENTIVNÍ PROGRAM pro školní rok 2004-2005**  
**Základní škola Brno, Milénova 14, 638 00**  
**Jana Nálezková**

Při přípravě minimálního preventivního programu (dále MPP) vycházíme z Metodického pokynu MŠMT ČR k prevenci řešení šikánování mezi žáky škol a školských zařízení (č.j. 14514/2000-51). Dále navazujeme na práci a poznatky z minulých let.

Zhoršující se mezilidské a partnerské vztahy se negativně promítají do výchovy i chování dětí.

Prioritou pro letošní školní rok je zlepšit chování žáků. K dosažení tohoto cíle jsme si stanovili tyto dílčí úkoly:

- zlepšovat chování dětí k sobě samým
- učit děti úctě ke starším, dospělým
- vést děti k toleranci, ohleduplnosti a taktu
- učit děti společenskému chování ( kulturní zařízení, dopravní prostředky )
- vést žáky k ohleduplnému chování ke své osobě ( nekouřit, zásady správné výživy, základy sexuální výchovy).

Důvodem, proč jsme si vytkli za hlavní cíl zlepšit chování žáků je skutečnost, že jsme zaznamenali zvýšený počet žáků s výchovnými problémy:

- agresivní chování žáků v třídním kolektivu
- nevhodné chování ke spolužákovi s prvky šikany (1. a 2. stadium)
- vandalismus ve škole.

Naše škola s rozšířenou výukou tělesné výchovy – zaměřená na volejbal, se snaží v oblasti prevence nabídnout žákům mimo jiné i sportovní volnočasové aktivity.

Své působení v oblasti prevence šikany zaměříme v tomto školním roce na žáky sportovních tříd, a to především v 8. ročníku, kde jsme v loňském roce řešili šikanu žáka na tréninku, která se přenesla i do školy. Budeme spolu s třídním učitelem (TU), ředitelem školy (ŘŠ), výchovným poradcem (VP) a trenéry pracovat na ozdravení kamarádských vztahů na tréninku a ve třídě. K tomu je nutná dobrá spolupráce školy s rodiči všech žáků. Na zlepšení chování žáků a jejich vztahů se budou podílet i ostatní pedagogové, zejména učitelé výchovných předmětů rodinné výchovy (RV), občanské výchovy (OV), tělesné výchovy (TV), výtvarné výchovy (VV), hudební výchovy (HV).

### **NABÍZENÉ AKTIVITY**

#### **Pro žáky**

- v rámci osnov OV, RV objasnění pojmů: sociálně patologické jevy, šikana  
 Provede: učitelé OV, RV  
 (průběžně)
- v rámci třídnických hodin používat techniky na diagnostiku šikany  
 Provede: TU, školní metodik programu (ŠMP)  
 ( září – průběžně)
- mapování vztahů ve třídě – pomoc na ozdravení třídních vztahů, práce s třídním kolektivem v PPP Sládkova ul.



Provede: TU

(září a dle potřeby)

- preventivní program PPP „SPONDEA“ – šikana z pohledu oběti- návštěva v PPP  
Provede: TU

(listopad)

- beseda Policie České republiky (PČR) „Šikana – trestná činnost páchaná dětmi“ – v prostorách školy – Mgr. Sedláčková  
Provede: ŠMP

(únor)

- program „Metodika osobního rozvoje“, využít techniky komunikace, sebepoznání a další  
Provede: učitelé RV,OV,ŠMP,TU

(průběžně)

- literární soutěž „Sociálně patologické jevy ve společnosti“  
Provede: učitel českého jazyka (ČJ)

(průběžně)

- sportovní akce: Běhy brněnské mládeže (5 kol)  
Přespolní běh, Běh Terryho Foxe,  
běh Špilberkem  
volejbalové turnaje - liga základních škol  
vánoční turnaj  
turnaj v minivolejbale  
lyžařský kurs, volejbalové soustředění

Provede: učitelé TV, trenéři

(průběžně)

- činnost zájmových kroužků na škole

(průběžně)

- nástěnka – zde jsou uvedena všechna důležitá telefonní čísla institucí pro pomoc při řešení životních problémů.  
Provede: ŠMP,VP

(průběžně)

- konzultační hodiny  
VP - 2 vyučovací hodiny v odpoledních hodinách  
ŠMP – 1 vyučovací hodinu odpoledne
- individuální pohovory se žáky  
Provede: VP, ŠMP

(průběžně)

- knihovna- odborná literatura, videokazety

#### Spolupráce s odborníky:

- PPP Zachova (Sládkova)
- PČR (Mgr. Sedláčková)
- PPP SPONDEA
- Help me
- CVC Lužánky
- při řešení konkrétních sociálně patologických jevů

#### **Pro vyučující**

Školní metodik prevence bude:

- poskytovat učitelům odborné informace v oblasti prevence, odborně a metodicky jim pomáhat
- projedná MPP na úvodní poradě v přípravném týdnu a bude akceptovat připomínky jednotlivých vyučujících
- sledovat ve spolupráci s dalšími pracovníky škol, zejména s TU, rizika vzniku a projevy soc.pat.jevů u žáků, navrhnout opatření k včasnému odhalení rizik, řešení vzniklých problémů a informovat pracovníky školy o způsobu řešení
- zapojovat pedagogické pracovníky do programu
- spolupracovat s okresním metodikem prevence, účastnit se příslušných školení, zajišťovat přenos zásadních informací z jejich obsahu
- spolupracovat na základě pověření školy se školskými a dalšími krizovými, poradenskými a preventivními zařízeními
- úzce spolupracovat s VP , který zajišťuje pomoc při realizaci MPP, na některých akcích se spolupodílí (šikana, záškoláctví)
- odborné časopisy, videotéka

### Pro rodiče

- informovat rodiče na 1. třídních schůzkách (objasnění pojmů „minimální preventivní program“, „sociálně patologické jevy“ a „šikánování“, nutnost spolupráce se školou)
- plné znění si mohou rodiče prostudovat, výtisky jsou k dispozici u ŠMP a vedení školy
- seznámit rodiče s akcemi vyplývajícími z plnění MPP
- informovat rodiče o existenci krizových, poradenských a preventivních center
- konzultační hodiny pro rodiče v odpoledních hodinách nebo po domluvě
- nástěnka na chodbě školy s informacemi o telefonních číslech institucí pro pomoc řešení životních problémů
- propagační a informační letáky rozdávány na tř. schůzkách

### Krizový plán

#### Vysvětlivky:

ŠMP – školní metodik prevence [kabinet výchovného poradenství]

VP – výchovný poradce [kabinet výchovného poradenství]

TU – třídní učitel

ŘŠ – ředitel školy

ZŘŠ – zástupce ředitele školy

PČR – Policie České republiky

### **Šikana**

1. Koho se to týká => izolovat oběť a agresora [ihned informovat: ŠMP]
2. Kde a kdy probíhá šikana ( v rámci školy, cestou do nebo ze školy)
3. Zjistit závažnost dané situace
4. Ošetřit oběť a informovat rodiče s postupem řešení [TU, ŠMP]

## I. Ohrožení života oběti

=>1.) První pomoc (PP) - 155

2.) Hasiči - 150

3.) PČR - 158

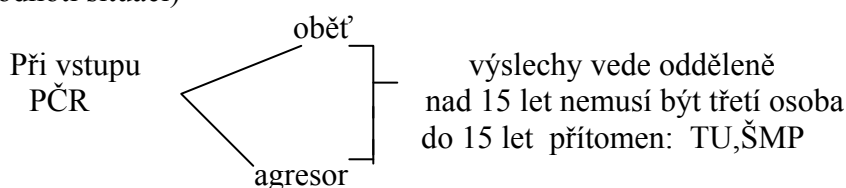
1.) PP - Poskytne dozírající učitel, který ihned uvědomí: zdravotníka, ŠMP, TU  
(izoluje oběť a agresora)

2.) <=> upadá do bezvědomí, s raněným odjíždí vyučující (pověří vedení školy – zajistí zprávu od lékaře)

TU - ihned informuje rodiče žáka

Dozírající učitel-hlášení o úrazu do knihy úrazů

3.) Ohlašovací povinnost PČR - zvážit míru vážnosti šikany (VP, ŠMP, vedení školy, TU zhodnotí situaci)



Další kroky podnikne PČR, sama rozhodne, koho dále uvědomí.

## II. Život oběti není ohrožen

Podle závažnosti vyžádat i odbornou pomoc PPP

⇒ 1.) pohovor s obětí [TU, VP, ŠMP]

⇒ 2.) pohovor se svědky (aspoň 2 věrohodné) [TU, VP, ŠMP]

⇒ 3.) pohovor s agresorem [TU, VP, ŠMP, vedení školy]

=> výchovné opatření (sdělit po poradě)

A. I. stupeň = podaná pomocná ruka => domluva a omluva oběti (lituje a neuvědomil si)

B. II. stupeň = napomenutí TU (záměrné působení s cílem ponížit)

C. III. stupeň = důtka TU (-----//-----ale dlouhodobě)

D. IV.-V. stupeň = snížená známka z chování – jednání s PČR

E. recidiva => snížený stupeň z chování

5.) pohovor s rodiči agresora [TU, ŠMP, VP, vedení školy] => sdělit výchovná opatření

6.) mimořádné třídní schůzky – požádat rodiče o spolupráci sdělit s kým na případu spolupracujeme. [TU, ŠMP, VP]

7.) ŘŠ informuje pedagogický sbor: 1. co se přihodilo

2. výchovná a bezpečnostní opatření

3. sdělení pro žáky

8.) seznámit rodiče oběti s řešením dané situace

⇒ Podle stupně závažnosti

- I. = řeší škola
- II.+III. = řeší škola + PPP
- IV.+V. = řeší PČR (ohrožení života oběti)

### Drogy

1.) Koho se to týká [TU --> hlásí ŠMP]

2.) Kde a kdy probíhá (v rámci školy)

3.) Zjistit závažnost situace

- pod vlivem drog [ŠMP-->rodiče ]
- distribuce drog [ŠMP-->PČR]
- bere drogy [ŠMP-->rodiče]

4.) Ohrožení života ( upadá do bezvědomí)

- a.) dozírající učitel ~~zdravotníka=>PP~~  
 TU=>[ŠMP+VP+ŘŠ]
- b.) volat 150 => transport s učitelem, který zajistí zprávu od lékaře
- c.) TU - informuje rodiče
- d.) ohlašovací povinnost PČR [ŘŠ, ŠMP]  
 -zhodnotí situaci (citlivě vyhodnotí)

5.) Výchovná opatření: výchovná komise [ŘŠ,ŠMP,VP,TU]

- pohovor se žákem
- pohovor s rodiči – doporučení další spolupráce s odborným centrem
  1. přešupek => řešení v rámci NTU, DTU
  2. (recidiva) => snížená známka z chování

6.) Informace ŘŠ pro pedagogický sbor: stalo se

udělali jsme  
že řekněte

### Jiné patologické jevy

1.) Koho se to týká[TU -->hlásí ŠMP, VP]

2.) Kde a kdy probíhá(v rámci školy)

3.) zjistit závažnost:TU-->

- |                 |                   |
|-----------------|-------------------|
| záškoláctví (VP | rodiče            |
| alkohol (VP     | → ŠOP ( nad 25 h) |
| týrání dětí (VP | → rodiče)         |
|                 | → PČR)            |

### **Záškolačství**

- a) do 10 h výchovné pohovory se žákem a rodiči [TU,VP]
- b) nad 10 h konání výchovných komisí [ŘŠ,VP,TU,ŠMP]
- c) nad 25 h = ohlašovací povinnost – OSPOD [VP ]

- výchovná opatření : a) do 10 h – náhrada mimo vyučování,  
napomenutí TU
- b) nad 10 h – důtka ŘŠ
- c) nad 25 h – snížený stupeň z chování

### **Alkohol**

- Konání výchovných komisí: a) pohovor se žákem →
- [VP,ŠMP,TU]
- b) pohovor s rodiči

- výchovná opatření: slabší přestupek = domluva
- hrubé porušení (pití ve vyučování) = DTU
- opilost a opakované pití = snížená známka z chování

## **Primární prevence drogových a jiných závislostí**

### **Renata Nekolová**

Naše pracoviště Linka důvěry SOS, Centrum psychoterapie a Centrum volného času je nestátní zdravotnické zařízení, které jsme založili před 10 lety. Bylo to po zániku Linky důvěry Středočeského kraje, která byla součástí Psychiatrické léčebny v Kosmonosích, kde jsem v předešlých letech pracovala.

Od začátku našeho působení se vyskytovala problematika sociálně-patologických jevů - drogových a jiných závislostí a jejich důsledků na předním místě, nejspíš proto, že mladoboleslavský region dlouhodobě patří k nejhroženějším co se týká výskytu sociálně-patologických jevů. Proto této problematice věnujeme značnou pozornost. Spolupracovali jsme s OÚ Mladé Boleslavi – jako členka protidrogové komise při OÚ jsme spolupracovali s magistrátem MB, školami, OHES, AT, Pedagog.- psycholog. poradnou, Policií, Okresní protidrog. koordinátorkou a dalšími institucemi zabývajícími se touto problematikou. Po zániku OÚ v podobném složení spolupracujeme v rámci pracovní skupiny pod magistrátem města Ml. Boleslavi.

V minulých dnech jsem absolvovala několik sebezkušnostních výcviků (Lobeč – Mudr. Mrázek, PhDr. Matoušek, nástavbové studium psychologie, psychoterapie Brno – Prof. M. Bouchal, PhDr. J. Šopek, PL Kosmonosy – PhDr. Z. Eis, Mudr. V. Matějček) stáže - PhDr. J. Růžička, supervize, Bálinty

**Vzdělávání – primární prevence drogových a jiných závislostí Skálova institutu** mi přineslo mnoho nových poznatků a zkušeností v oblasti sebepoznání a odborných vědomostí. Těchto poznatků a zkušeností budeme využívat na našem pracovišti pro naše programy - v oblasti primární prevence drogových a jiných závislostí a k získávání finančních prostředků – projekty, granty.

## Linka důvěry SOS Mladá Boleslav

1. preventivní strategie programu primární prevence
  2. minimální preventivní program pro školu
- Využití v praxi**

### *Primární prevence drogových a jiných závislostí*

---

**Realizátor projektu: Linka důvěry SOS**  
**Renata Nekolová**

### **Zdůvodnění potřebnosti projektu**

Stále více narůstající problematika sociálně patologických jevů ve společnosti včetně drogových a jiných závislostí působí nezměrné škody na zdraví dětí, mládeže a dospělých. Náklady na léčbu, hospitalizace, resocializace za účelem návratu klientů a pacientů zpět do života jsou značné. Realizace preventivních strategií a metod je záležitostí především rodičů, pedagogicko-výchovných pracovníků, terapeutů, psychologů, psychiatrů, sociologů a celé veřejnosti.

Mladoboleslavský okres patří k nejohroženějším z hlediska sociálně-patologických jevů (drogy, patolog. hráčství, kriminalita atd.). Stále častěji se na našem pracovišti objevuje problematika workaholismu. Linka důvěry SOS se zabývá touto problematikou na poli primární a sekundární prevence, krizové intervence, poradenství, psychoterapie od samého začátku působení.

Největší důraz klademe na prevenci primární – zaměřenou hlavně na výchovu dětí, mládeže ke zdravému životnímu stylu, rozvoji osobnosti, k osvojení pozitivního sociálního chování, pomocí systematického působení na děti, mládež, rodiče, pedagogicko-výchovné pracovníky a celé veřejnosti. Kvalitní primární prevence je nejúčinnější a nejlevnější. Možnost anonymních kontaktů na Linku důvěry SOS umožňuje včasnější vyhledání pomoci.

### **1. Cíle projektu**

#### Výchova ke zdravému životnímu stylu dětí a mládeže.

Snižování nabídky a poptávky drog.

Přímé působení na vnitřní strukturu osobnosti dětí a mládeže pomocí osvědčených metod.

Přispívání ke zdravé výchově od nejútlejšího věku – informování rodičů o potřebách dětí, o nutnosti povzbuzování k jejich sebedůvěře, samostatnosti, k naplnění citového života dětí.

Podpora k zájmům, účelnému využívání volného času.

Snížení rizikových faktorů, zvyšování odolnosti vůči stresům, úzkostem, depresím - únik k drogám- vedení k samostatnosti a odpovědnosti za své chování.

Prevence zdravotních a sociálních rizik.

Prevence kriminality, dopravních nehod, násilí, šikany.

Úspora finančních prostředků za hospitalizace, léky a další výdaje s touto problematikou spojené.

Umožňování a vedení dětí a mládeže k vhodným volnočasovým aktivitám.

### **2. Vymezení cílové populace**

### Děti, mládež a dospělí.

**Děti, mládež** ohrožená nekvalitní výchovou rodičů, pedagogicko-výchovnými pracovníky, společností, nevhodnou reklamou, medií.

Děti a mládež ZŠ, SŠ, SOV ohrožená vývojovými a sociálními změnami nebo náročnými životními situacemi (7-25 let).

Děti ohrožené sociálním prostředím s následkem rizik nevhodného trávení volného času.

**Rodiče**, kteří by mohli z nevědomosti poškozovat nebo poškozují své děti nekvalitní a nesprávnou výchovou (tresty, odmítání, zvýšené nároky atd.

Pedagogicko-výchovní pracovníci – informace, vzdělávání, vedoucí k uplatňování svých poznatků a působení na zvyšování odolnosti dětí a mládeže proti sociálně patologickým jevům, spolupráce se školami - ZŠ, SŠ, SOU, rodiče i celá veřejnost.

### **3. Navržený způsob realizace projektu – vymezení konkrétních aktivit**

**Primární prevence** sociálně patologických jevů bude probíhat na **pracovišti linky důvěry SOS v Mladé Boleslavi**, Dukelské ulici 198, a dalších zařízeních dle konkrétních dohod (školy, a další instituce). Toto pracoviště je umístěno v přízemních prostorách pronajatého domu ve středu města – v centru všech středních a několika základních škol. K dispozici je zde služební, terapeutická místnost, prostory pro využívání volnočasových aktivit s vybavením pro sportovní, kulturní, muzikantské akce (zkouší zde několik kapel a skupin, včetně víkendů).

Dále je zde kuchyňka, sociální zařízení, čekárna. Prostory jsou maximálně využívány ve všední dny v rámci aktivit primární prevence (osvěta, vzdělávací programy, krizová intervence, poradenství). Denně včetně víkendů zde probíhají rovněž volnočasové aktivity.

**Krizová intervence** – denně poskytovat pomoc (telefonickou a formou osobních návštěv dětem, mládeži, dospělým ve stresových a krizových stavech v souvislosti s problematikou sociálně patologických jevů.

**Poradenství** - forma osobních návštěv, telefonická v oblasti zdravotní, sociální, drogové a jiné závislosti.

Poskytování informací a pomoci dětem, rodičům, pedagogům .

Zprostředkování kontaktů s potřebnými institucemi a další odbornou pomocí – pedagogicko-psychologická poradna, AT poradna, Magistrát MB, Školský úřad, K- centrum, Policie, protidrogová komise a koordinátorka, Pracovní úřad, ředitelé škol.

Schránky Linky důvěry na školách – pracovníci linky důvěry odpovídají písemnou formou na dotazy a problémy studentů pěti středních škol v Mladé Boleslavi (formulář přiložen)

**Osvětové programy** – besedy, semináře, rádio, tisk, Dny otevřených dveří, Týdny pro duševní zdraví, *besedy s bývalými toxikomany*.

**Vzdělávání, nácviky** - různé formy sebepoznávacích technik – arteterapie, muzikoterapie, psychogymnastika-dodržování zásady „prevence není psychoterapie“ (PhDr. Vrbková).

*Komunikační dovednosti*

Asertivní jednání – umění zdravého sebeprosazení, umění odmítnout (drogu, šikanu, trestnou činnost).

Zásady vhodné životosprávy a psychohygieny.

Zásady zdravého životního stylu.

Vhodně sestavený žebříček životních hodnot.

Posilování sebevědomí.

Vedení k odpovědnému chování.

Práce s vlastní agresí – boxovací pytel, fackovací panák.

Vhodná relaxace – autogenní trénink, vedení k účelnému využívání volného času.

### **Metody a formy, jakým způsobem budou dílčí aktivity realizovány**

**Krizová intervence** – poskytování denně telefonní, osobní pomoci formou rozhovorů ve služební a terapeutické místnosti (dva telefony s faxem). Pracovníci linky důvěry SOS. Možnost anonymity na našem pracovišti je klienty značně využívána.

**Poradenství** – z opakovaných zkušeností v našem zařízení zjišťujeme, že většina rodičů vychovává jak nejlépe umí ale přesto se dopouští většinou z neznalosti mnoha chyb. Nevědomě opakují při výchově svých dětí model výchovy ze své původní rodiny včetně chyb. Snažíme se vést rodiče k náhledu na tyto chyby, získat a motivovat je ke spolupráci, k práci na sobě – často se nám stává, když se dítě dostane do problému např. s drogou – rodiče mají tendenci žádat po nás, abychom „s ním něco udělali“ atd. Rodičům dále doporučujeme zajistit přiměřené uspokojování potřeb dítěte včetně citového zázemí, pracovat na kvalitních vztazích v rodině, pěstovat pocit sounáležitosti, věnovat dětem dostatek času, lásky – vhodně komunikovat, včetně komunikace o problémech dítěte, učení zodpovědnosti dětí, vhodné způsoby zvládnání stresových stavů, určení a dodržování jasných pravidel v rodině, podpora a vedení dětí k zájmům a koníčkům, utváření kvalitního žebříčku životních hodnot, **nejdůležitější je vlastní příklad.**

**Poradenství a semináře pro pedagogy** – vedení pedagogů k zájmu o prožívání dětí a individuálnímu přístupu, k věnování pozornosti změnám u dětí v oblasti fyzického a psychického zdraví, drogy, šikana, trestná činnost. Návčik relaxace, poskytování pomoci při řešení jejich osobních problémů vzhledem ke skutečnosti, že psychická pohoda pedagogicko-výchovných pracovníků má vliv na zdraví dětí. Poradenství bude probíhat ve služební a terapeutické místnosti ve všední dny v době od 9 – 18 hod, a dále dle dohody. Poradenství poskytují pracovníci linky důvěry ve formě telefonní a osobních návštěv. Nedílnou součástí celého programu jsou doprovodné techniky, jejichž hlavním cílem je vtáhnout žáky do programu, naučit je některým dovednostem snižujícím napětí, stres, předkládat žákům zajímavou formou poznatky z oblasti sociálně patologických jevů a ovlivňovat jejich postoje. Některé z technik jsou zaměřeny na návčik dovedností jako asertivní chování, autogenní trénink a relaxace. Cílem primární prevence je zvýšení odolnosti dětí a mládeže vůči sociálně patologickým jevům. Náplň besed a vzdělávání – teorie a



praxe:

- zdraví chápat jako stav tělesné, duševní a sociální pohody
- znát, co je podstatou zdravého životního stylu a snažit se o jeho realizaci
- znát pozitivní vliv aktivního pohybu, relaxace, duševní hygieny
- znát význam harmonických mezilidských vztahů pro zdravý životní styl
- znát a uplatňovat vhodné způsoby řešení konfliktů se spolužáky, spory řešit nenásilným způsobem
- znát a uplatňovat vhodné způsoby chování a komunikace v různých životních situacích
- umět diskutovat o rizicích zneužívání drog, umění odmítnout drogy
- vědět a dokázat vyhledat odbornou pomoc
- znát a uvědomovat si podstatu protiprávního jednání, umět nést odpovědnost za své jednání**

*Výsledky naší práce hodnotíme v rámci pracoviště,dále s příslušnými pracovníky dalších odborných pracovišť a institucí , se zástupci OHES, AT poradny, PL Kosmonosy, Okresního úřadu, Městského úřadu, Policie, školských zařízení. Dále při supervizních setkáních, pomocí dotazníkových akcí, s pedagogy při akcích organizovaných naším pracovištěm. Vzhledem k často využívané anonymitě klientů nemáme dostatečnou možnost sledovat další vývoj klientů. Na základě naší systematické primární prevence sociálně patologických jevů , osvětových ,informačních vzdělávacích akcích – děti, mládež, dospělí – dostávají informace, kam se včas obrátit o pomoc. Daří se nám více ovlivňovat životní styl dětí,mládeže a dospělých. Dále formovat postoj a vytvářet pozitivní sociální prostředí a vazby. Uplatňovat komunikační a asertivní dovednosti, schopnost vytvářet přátelské vztahy,vhodné zvládání problémů a zátěží. Preventivní programy orientujeme na cíl vytváření zdravého životního stylu. Tyto aktivity realizujeme v plánované míře, pokud se nám podaří pomocí projektu získat dostatečné ekonomické zázemí.*

Krizová intervence telefonní a osobní klientům včetně anonymní v rámci sociálně patologických jevů (drogové i jiné závislosti) – **denně**.

Pravidelně 1x za měsíc – **besedy** na lince důvěry SOS pro žáky a studenty, na školách a dalších institucích (návčky komunikace, asertivní chování, práce s vlastní agresí, relaxace atd.).

**Besedy a semináře pro rodiče** – v rámci prevence sociálně patologických jevů .

**Semináře a Bálintovské skupiny pro pedagogy** na Lince důvěry SOS v rámci prevence sociálně patologických jevů.

**Supervize pro peeraktivisty**, poradenství pro děti, mládež(rodina, pedagogicko-výchovní pracovníci)

**osvětové pořady a programy** – tisk, kontaktní pořady na regionálním pořadu Rádio Jizera, **dotazníkové akce a ankety , schránky Linky důvěry na školách**, pracovní schůzky realizačního týmu (2x za měsíc),organizační zajištění akcí – R. Nekolová, MUDr. Žižková, J. Charvátová, Doc. MUDr.V. Hort, H. Mrhová, V. Svárovská a dobrovolníci,setkávání s odborníky – dle potřeby, účetní práce – průběžně ing. J. Rysová.

Spolupráce s protidrogovou koordinátorkou – osvětové a vzdělávací programy

**Odborný garant: Doc. MUDr. Vladimír Hort**

**Supervizor: MUDr. Iva Tlášková**

## ***Minimální preventivní program využití v praxi – Linka důvěry SOS***

***Realizátor projektu: Linka důvěry SOS  
Renata Nekolová***

Minimální preventivní program pro školy a školská zařízení je zpracován pod názvem „Škola bez drog“. Opírá se o všeobecné zásady efektivní primární prevence, které byly sestaveny na základě zkušeností odborníků u nás i ve světě. V minimálním preventivním programu jsou prezentovány v těchto bodech:

- systémová a koordinovaná strategie
- aplikování preventivních aktivit v dostatečně raném věku
- věkově přiměřené, různorodé a aktivizující metody
- nabízení pozitivních alternativ chování a životních cílů
- výcvik sociálně psychologických dovedností, včetně odmítání nabídky
- aktuálnost a pravdivost poskytovaných informací
- respektování rizikových faktorů
- využívání peerprvků
- informování o poradenských možnostech
- sledování efektivity opatření

Protidrogová preventivní strategie ve školách a školských zařízeních musí respektovat věk a osobnostní zvláštnosti žáků. Musí mít dále složku informační, postojovou a dovednostní. Minimální program navazuje na platné vzdělávací dokumenty, v nichž je zakomponována oblast zdravého životního stylu zahrnující prevenci zneužívání návykových látek, oblast osobního bezpečí a společenskovední oblast, včetně občanské, právní a etické výchovy. Obsah pro jednotlivé věkové kategorie v podstatě odpovídá obsahu platných vzdělávacích dokumentů, ve kterých je možné se s nimi seznámit.

### ***Preventivní práce s rodiči***

Nejoptimálnější je začít pracovat s rodiči dětí předškolního či raného školního věku. Rodiče se tak mohou seznámit s problematikou drog v době, kdy jejich dítě není ještě aktuálně drogou ohrožováno a je tedy ještě dostatek času na žádoucí změny v postojích a výchovných přístupech k dětem. Rodiče dětí v předškolním věku a v prvním roce školní docházky bývají navíc motivováni k zájmu o dění kolem dětí a za tohoto předpokladu budou tedy snáze oslovitelní než rodiče dětí starších, kteří mívají spíše tendenci nechat vše na škole.

#### 1. Stanovení cílů pro příslušné období

Realizace systematického působení na děti, mládež dospělí ve formě poskytování informací, znalostí, poznatků. Vedení ke zdravému životnímu stylu.

#### 2. Zdůvodnění našeho záměru

Chceme přispět našimi preventivními programy ke snížení sociálně patologických jevů – drogových a jiných závislostí.

3. Vzhledem ke každoročním finančním nejistotám jsme si nemohli dovolit realizovat prevenci SPJ dostatečně systematicky.

Daří se nám uskutečnit osvětové, vzdělávací, relaxační aktivity ve spolupráci s protidrogovou koordinátorkou, magistrátem MB, školami, a dalšími institucemi a zařízeními zabývající se prevencí drogových a jiných závislostí. Dále se nám podařilo ve spolupráci s magistrátem a pracovní skupinou zrealizovat preventivní programy v rámci projektu „Zdravé město“. V současné době naše pracoviště organizuje „Jamí dny zdraví“ -včetně aktivit prevence SPJ.

Snažíme se hledat způsoby, jak lépe získat ke spolupráci rodiče a některé ředitele škol – následně odbourat jejich mylné názory, že se jich problematika drogových a jiných závislostí netýká.

4. Nabídky našich aktivit – informační, osvětové, vzdělávací, programy, sebepoznávací techniky, nácviky sociálních dovedností, relaxační techniky – AT, hudební dílny, Dny otevřených dveří, atp. osvětové materiály  
Krizová intervence, poradenství

Volnočasové aktivity- stolní fotbal, stolní tenis, sportovní náčiní, hudební vybavení

S kým - protidrogová koordinátorka, pracovní skupina – magistrát MB, pedagogicko-psychologická poradna, AT, PL, OHES, Policie, školy, psychiatři, psychologové a další odborníci, SZZ, K-centrum

Každoročně pořádáme preventivní programy ve spolupráci s mnoha organizacemi a institucemi „Týdny pro duševní zdraví“

Komu – ZŠ, rodiče, pedagogicko – výchovní pracovníci

Jak – formy a metody – besedy, semináře, Bálinty, nácviky sociálních dovedností, komunikace, asertivita, řešení konfliktů, odmítání nabídky, zdravé sebeprosazení, zvyšování sebevědomí, práce s vlastní agresí, vedení k odpovědnosti za své chování, relaxační techniky

Časový harmonogram programů a akcí – krizová intervence, telefonní a osobní klientům včetně

anonymních v rámci sociálně patol. jevů – denně.

Besedy, semináře, dny otevřených dveří, kontaktní pořady v regionálním radiu, schránky Linky důvěry na školách- jedenkrát měsíčně

Pracovní porady týmu – jednou týdně

Intervize – dvakrát měsíčně

Externí supervize – každé tři měsíce

.Spolupráce s dalšími médii průběžně

Vzdělávání týmu průběžně

Kde – školy, Linka důvěry SOS, Kulturní středisko Svět, Magistrát MB

Finanční náročnost programu – využití možností účasti v projektovém, grantovém řízení  
cca 200 000 Kč provozní a materiálové náklady, OON

5. Průběžné vyhodnocení jednotlivých akcí a činností

Na základě získaných informací zjišťujeme, že se věková hranice uživatelů drog stále snižuje a zároveň se zvyšuje jejich počet. Při různých besedách a anketách se žáky studenty vychází najevo, že už na základních školách je kouření marihuany samozřejmostí a na středních školách má stále více studentů zkušenost s tvrdou drogou.

Při měření efektivity programů primární prevence se zaměřujeme na dva faktory. Je to sledování nárůstu znalostí o účincích a důsledcích zneužívání drog a měření změn v postojích týkajících se drogové problematiky. U menších dětí lze k tomuto účelu použít testů obrázkových.

Závěrečná zpráva a hodnocení MPP

Sledování dlouhodobého efektu primární prevence samotné je velmi problematické. Na děti a mládež kromě evidovaných preventivních programů působí celá řada faktorů, které je velmi těžké zachytit.

Ukazateli dobré protidrogové politiky jsou tyto faktory: zvyšování průměrného věku závislých a stagnace nebo snížení jejich počtu. Tento stav bývá výsledkem mnohaleté aplikace dobré protidrogové politiky.

Na základě námi realizovaných osvětových, informačních a vzdělávacích programů se nám daří zvyšovat zájem mládeže a dospělých o problematiku sociálně patologických jevů a následně o další preventivní nabídky a programy.

6. Stanovení cílů pro další období

ve spolupráci s dalšími výše jmenovanými institucemi a zařízeními chceme realizovat výchovně vzdělávací programy zaměřené na zvyšování sociální kompetence dětí a mládeže, na rozvoj dovedností, které vedou k samostatnému a odpovědnému jednání, k posilování sebedůvěry odolnosti vůči stresu a odmítání všech forem sebeustrukce.

Získávat ke spolupráci rodiče a pedagogicko-výchovné pracovníky ve větší míře ale i celou veřejnost.

**Projekt k protidrogové prevenci na základní škole**  
**Jaromír Kusák**

V tomto projektu chci nastínit problematiku protidrogové prevence na základních školách a shrnout tuto problematiku do několika bodů.

**1) Protidrogová problematika v jednotlivých předmětech**

V příloze č.1 uvádím jednotlivé kapitoly věnované protidrogové problematice a jejich možné zařazení do jednotlivých předmětů.

**Předmět rodinná výchova**

**6.ročník**

*Prevence zneužívání návykových látek*

*Co jsou drogy,drogová závislost* *1h*

Rizika zneužívání návykových látek 1h

Léčení závislosti 1h

Kouření 1h

Alkohol 1h

**7.ročník**

*Prevence zneužívání návykových látek*

**Reklama ve vztahu ke kouření a alkoholu**

**1h**

**Dělení drog**

**2h**

**8.ročník**

**Marihuana**

**1h**

Hašiš  
1h

## 9.ročník

### Prevence zneužívání návykových látek

**Tvrdé drogy**

**3h**

Anabolické steroidy

2h

První pomoc při předávkování drogami

1h

## Předmět přírodopis

### 8.ročník

Drogy  
1h

#### 2) Protidrogová problematika na veřejně přístupných školních prostorech

V další kapitole bych chtěl zdůraznit potřebnost věnovat se protidrogové problematice i na veřejně přístupných místech, jako například chodby, mezipodlaží atd. Zde bych viděl umístění nástěnek, které poukazují na problémy spojené s konzumací omamných a psychotropních látek. Chtěl bych zde uvést několik příkladů: nástěnka s protikuřáckou kampaní, nástěnka s protialkoholickou kampaní, fyzickou sešlost lidí, kteří berou dlouhodobě drogy.

#### 3) Schránky důvěry

V další kapitole bych chtěl především poukázat na problém týkající se strachu žáků zeptat se na problém drog a to z důvodu posměchu spolužáků nebo problémů s učitelem. Zde navrhuji zřízení tzv. schránky důvěry. Do této schránky žáci vhazují své dotazy a proškolený učitel

na ně anonymně odpovídá. Odpovědi pověsí na nástěnku visící vedle schránky.

#### **4) Protidrogový koordinátor**

Zde bych chtěl zdůraznit důležitost funkce protidrogového koordinátora na škole, který koordinuje činnost spojenou s protidrogovou aktivitou. Dále řeší případy spojené s drogovou problematikou, které se vyskytly na ZŠ. Také komunikuje s okresním a krajským protidrogovým koordinátorem a vzájemně se informují o problémech týkajících se protidrogové problematiky. Zpravidla také odpovídá na dotazy ve schránce důvěry. Dále je důležité stanovit konzultační hodiny pro žáky, kdy se mohou poradit s protidrogovým koordinátorem.

#### **5) Organizace přednášek týkajících se protidrogové problematiky**

Zde bych chtěl zdůraznit důležitost organizování přednášek, které vedou jiní lidé než učitel/ka na ZŠ, a to z důvodu větší otevřenosti dětí. Zde bych chtěl zdůraznit volbu přednášek a přednáškových cyklů, které by měly mít akreditaci MŠMT.

#### **6) Komunikace s ostatními subjekty a to především s okresním a krajským protidrogovým koordinátorem**

Zde bych chtěl upozornit na problematiku zpracování dat a komunikace školy s výše uvedenými subjekty. Pravidelně na začátku školního roku zpracovávám tzv. minimální preventivní program a ten zasílám výše uvedeným subjektům a na konci školního roku zpracovávám a posílám vyhodnocení školního roku. Samozřejmě komunikujeme i v průběhu roku, a to na pravidelných setkáních.

## Preventivní program školy na šk.rok 2003/2004

### Tomáš Velička

## 1. Spolupráce s pedagogickým sborem

### 1.1. Seznámení ředitele školy (dál ŘŠ) s podrobnostmi preventivního programu školy na šk.r.2003/2004

- filozofie a podrobný obsah programu
- finanční a materiální požadavky
- odborná literatura, video
- nástěnka ŠMP, schránka důvěry
- předběžné termíny jednotlivých preventivních aktivit, zodpovědnost za jednotlivé akce
- kompetence

termín: *srpen 2003.*

### 1.2. Domluva s VP (dále výchovný poradce)

- kompetence
- předávání informací
- konzultace s rodiči a žáky
- vedení spisové agendy, kartotéka problémových žáků

termín: *srpen 2003.*

### 1.3. Detailní rozpracování preventivních aktivit s pedagogy I. a II. st., kteří konají preventivní aktivity v rámci výuky / ON (občanská nauka), RV (rodinná výchova), Prv, (prvouka) ... /

- písemné vypracování, která témata, v kterém ročníku a v kterém předmětu

termín: *září 2003.*

### 1.4. Proškolení pedagogických pracovníků, po př. správních zaměstnanců v problematice soc. patol. jevů - diagnostika, řešení, prevence

- drogy / alkohol, cigarety /
- šikana, vztahy v kolektivu
- extremismus, rasismus, sekty
- trestná činnost
- patologické hráčství
- ...

termín: *v průběhu šk. roku.*

### 1.5. Detailní vyhodnocení preventivních aktivit s pedagogy I. a II. st., kteří konají preventivní aktivity v rámci výuky / ON, RV, Prv, ... /

- písemné vypracování, která témata a konkrétní techniky, v kterém ročníku a v kterém předmětu

termín: *červen 2004.*

## 2. Spolupráce s rodiči

### 2.1. Proškolení rodičů v problematice soc. patol. jevů - aktuální situace, diagnostika, řešení, prevence formou besed a přednášek

- drogy / alkohol, cigarety /
- šikana, vztahy v kolektivu
- extremismus, rasismus, sekty
- trestná činnost
- patologické hráčství

- ...  
termín: *v průběhu šk. roku.*

## **2.2. Konzultace, krizová intervence**

- ve spolupráci s VP, TU a ŘŠ poskytovat žákům a jejich rodičům konzultace v problémech soc. patol. projevů chování

termín: ***průběžně.***

## **2.3. Seznámení rodičů s ŠMP (školní metodik prevence)**

- osobní představení se ŠMP na třídních schůzkách rodičům
- termín konzultačních hodin / *kdy mohou konzultovat* /
- označení kabinetu ŠMP, telefon / *kde mohou konzultovat* /
- obsah práce ŠMP / *co mohou konzultovat* /
- informace o ŠMP zapsat do žákovské knížky
- informace o šmp umístit na nástěnku ŠMP a do vestibulu školy

termín: ***září 2003.***

## **2.4. Aktivity pro a s rodiči - zlepšení vzájemné komunikace**

- Školní ples, Drakiáda, Mikulášská a Vánoční besídka, Školní akademie, táborák, sportovní turnaje, kulturní akce , ...

termín: *v průběhu šk. roku*

## **2.5. Třídní schůzky**

termín: *v průběhu šk. roku*

## **3. Aktivity pro žáky - specifická a nespecifická prevence**

### **3.1. Prevence ve výuce / Školní preventivní program pro MŠ a ZŠ, MŠMT, Praha, 2001 /**

- **I.st.** / Prv, ... /

- zvyšování sebevědomí žáků, pravidla soužití mezi žáky a učiteli, rozvoj osobnosti, vnímání individuálních odlišností dětí mezi sebou, úcta, sebeúcta, důvěra, komunikativní dovednosti, řešení konfliktů, schopnost klást otázky, vyjádřit svůj názor, umění říci „ ne „ , práce v kolektivu, vzájemná pomoc, pozitivní citové naladění, řešení stresu, životospráva, zdravý životní styl, schopnost vyhledat pomoc

- **II.st.** / RV, ON, ... /

- pravidla soužití ve skupině / šikana /, aktivní naslouchání, pravdivost, důvěryhodnost, tolerance k menšinám a jiným názorům / rasismus, extremismus /, vyrovnání se s neúspěchem, obrana před manipulací, postoje k návykovým látkám / drogy /, právní vědomí

termín: ***průběžně***

### **3.2. Preventivní programy**

- FAUST / pro 1. - 5. tř. /
- Renarkon / pro 7. - 9. tř. /
- peer program / pro 6. tř. /

- ...  
termín: ***průběžně.***

### **3.3. Jednorázové besedy / vždy max. 30 žáků /**

- Městská Policie, Policie ČR, PPP, sexuolog, ...

termín: ***průběžně.***



### 3.4. Volnočasové aktivity

#### 3.4.1. Kroužky

- sportovní, umělecké, jazykové, modelářské, PC, ...  
termín: *průběžně*.

#### 3.4.2. Školní klub

termín: *průběžně*.

#### 3.4.3. Jednorázové akce

- sportovní, kulturní, ...  
termín: *průběžně*.

#### 3.4.4. Jiné instituce

- Junák, Pionýr, DUHA, ...  
- DDM, SVC, ...  
- TJ, Sokol, Hasiči, ...  
termín: *průběžně*.

### 3.5. Adaptační kursy

termín: *září 2003, průběžně*

## 4. Spolupráce s jinými institucemi

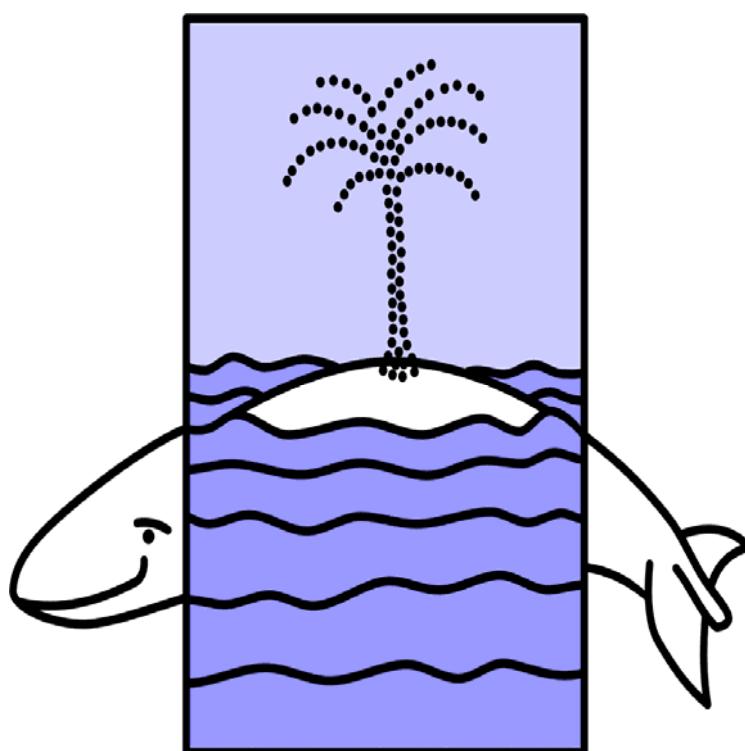
- PPP Ostrava
- DÚ - SVP Ostrava
- Městská policie
- Policie ČR
- ÚMOB - soc. kurátoři pro mládež / OSPOD /
- Krizové centrum pro děti a rodinu
- Linka důvěry
- Renarkon o.p.s.
- o.s.FAUST
- r.s.Dženo
- o.s. Opat
- o.s. Teen Challenge
- lékaři / pediatři, psychiatři /
- média / TV, MSD, ... /

- ...

termín: *průběžně*.

**PROJEKT DLOUHODOBÉ PRIMÁRNÍ PREVENCE NA  
ZÁKLADNÍCH ŠKOLÁCH**  
Mirek Zavadil

o. s.  
S e k c e



semiramis

**p r i m á r n í p r e v e n c e**  
Velké valy 995, Nymburk 288 02, tel: +420 606 365 338  
sekcepp@os-semiramis.cz, <http://www.os-semiramis.cz/>

Vypracovaný a zaslaný projekt není můj nový výmysl, který jsem stvořil kvůli závěrečné práci v tomto výcviku. Je to projekt, podle kterého pracujeme již od školního roku 2001/2002. Zde jsem si ho dovolil použít proto, že je to stále tzv. „živý materiál“, který se stále mění, upravuje, aktualizuje. Snažíme se flexibilně se přizpůsobovat novým standardům, technikám a doporučením. To vše na základě našeho vzdělávání a absolvovaných kurzech.

Tento výcvik, Primární prevence drogových a jiných závislostí, mě neobohatit z hlediska pojetí a formy primární prevence, nýbrž mi byl velkým přínosem po stránce metodické, zážitkové a technické (provádění a vedení jednotlivých technik).

Průběžně jsem tedy náš projekt aktualizoval o nově nabyté techniky, které jsem si podrobně zapisoval a sledoval jejich konkrétní provedení. Veškeré získané poznatky, které jsem pro sebe zhodnotil jako přínosné, jsem postupně začlenil do tohoto projektu. Upravil jsem ho pouze o toto úvodní povídání a přidal jsem výčet některých konkrétních technik, které realizujeme.

Za největší přínos já osobně považuji:

- Prevence ve školním prostředí, blok vedený pí. Helenou Vrbkovou (myšlení v provádění jednotlivých technik, jejich struktura, držení bloku a vedení ho ke konkrétnímu cíli)
- Gambling vedený pí. Magdalenou Frouzovou (veškeré informace o této problematice, v našem programu, ani já osobně jsem se jí příliš nevěnoval)
- Prevence ve školním prostředí, blok vedený p. Ivem Pavelčákem (nové techniky, jejich provedení, komunikace při těchto technikách, obratnost a pohyb v těchto technikách – hodnotím jako nejlepší!)
- možnost zakoupení sborníku Metodika práce s dětmi v oblasti prim. prevence soc. pat. jevů od poradenského centra PPP Brno.

## 1. Úvod

V roce 2000 vznikla pod o.s. Semiramis Sekce primární prevence (dále jen SPP). Jako první součástí nabídky poskytovaných služeb se staly aktivity primární prevence formou jednorázových besed. Jedná se o různá témata obsažena v jednotné nabídce, která je distribuována do nejrůznějších zařízení a organizací. Do konce roku 2003 se uskutečnilo celkem 189 těchto akcí s celkovou účastí 4581 žáků a učitelů.

Nabídka je celoroční, tématicky zaměřena na drogovou problematiku, rizika a následky užívání drog, onemocnění v souvislosti s drogou, sex a droga, legislativa související s drogou a v neposlední řadě i fungování zařízení, které se zabývají drogově závislými.

Těmito besedami jsme schopni pokrýt 1. stupně ZŠ; 2. stupně ZŠ; SOU; SŠ; besedy pro jiná výchovná zařízení; pro rodiče; pro pedagogy a také pro laickou veřejnost.

Od počátku školního roku 2001/2002 začalo o.s.Semiramis realizovat Program dlouhodobé primární prevence na základních školách (dále jen Program DPP). Jedná se v současné době o nejkvalitnější formu primární prevence v ČR, která je plně v souladu se strategií a požadavky MŠMT a snaží se respektovat vznikající všeobecné standardy primární prevence v ČR. **O.s.Semiramis bylo s tímto programem přijato do A.N.O. – Asociace nestátních organizací, za primární prevenci (A.N.O. ve spolupráci s MŠMT, tvůrci všeobecných standardů efektivní primární prevence).** Program byl SPP o.s.Semiramis přijat jako prioritní v celkové oblasti primární prevence užívání návykových látek. Zároveň je SPP o.s. Semiramis členem pracovní komise Středočeského kraje za primární prevenci, kde se aktivně podílí na realizaci protidrogové politiky.

**Programu DPP se v současné době účastní celkem 13 základních škol, 1 víceleté gymnázium a 2 zvláštní školy (započítán i školní rok 04/05):**

- |                                    |                                      |
|------------------------------------|--------------------------------------|
| - Masarykova ZŠ Dymokury           | - ZŠ J. A. Komenského Lysá nad Labem |
| - ZŠ Nymburk, letců R.A.F.         | - ZŠ B. Hrozného Lysá nad Labem      |
| - ZŠ Na Výsluní, Brandýs nad Labem | - ZŠ Čelákovice, Kostelní 457        |
| - ZŠ Milovice                      | - ZŠ                                 |
| Čelákovice, J.A.Komenského 414     |                                      |
| - ZŠ Loučeň                        | - ZŠ                                 |
| Odolená Voda                       |                                      |
| - ZŠ Mělník, Pšovka                | - ZŠ Rožďalovice                     |
| - 7. ZŠ Kolín                      | - ZvŠ                                |
| Brandýs nad Labem                  |                                      |
| - Gymnázium Poděbrady              | - ZvŠ Čelákovice                     |

## **2. Cíle projektu**

Hlavním cílem je ovlivňování postojů a chování dětí směrem k bezdrogovému způsobu života + podpora zdravého životního stylu.

### **Cíle obecné:**

**A/** Výchova dětí a mládeže ke zdravému životnímu stylu.

**B/** Rozvoj osobnosti a pomoc v utváření žebříčku životních hodnot, který neobsahuje pozitivní postoje k návykovým látkám.

### **Cíle dílčí:**

**C/** Posilování pozitivních vztahů v třídním kolektivu a vzájemná společenská tolerance.

**D/** Vybudování a posílení schopnosti samostatného rozhodování a vědomí určité zodpovědnosti k sobě samému a k celé společnosti.

**E/** Podávání objektivních informací a bourání mýtů a předsudků o návykových látkách.

Základním předpokladem k dosažení vytčených cílů je vytvoření či zkvalitnění např. komunikačních dovedností, schopností vytvářet přátelské vazby, asertivních dovedností, zlepšení sebeovládání, nenásilné zvládnutí konfliktů, zvládnutí úzkosti a stresu apod.

## **3. Cílová skupina**

- Žáci 2. stupně ZŠ (žáci 6., 7., 8. a 9. třídy)
- Pedagogové a rodiče (rodiče a pedagogický sbor je seznámen s obsahem programu interaktivní besedou; vzájemná spolupráce při řešení vzniklých komplikací a spolupráce při informování o obecné situaci uvnitř kolektivu)

## **4. Principy práce**

- Primární prevence probíhá vždy ve dvou pracovních blocích za školní rok, každé pololetí jeden blok.
- Délka jednoho bloku je 3 vyučovací hodiny.
- Prevence je dlouhodobá, tzn. zahrnuje třídy od šesté až do deváté třídy včetně. To znamená, že se třídou, do které nastoupíme v 6. ročníku, pracujeme i v 7., 8. a 9. ročníku.
- Program je interaktivní - je koncipován na aktivním zapojení cílové skupiny.
- V každém bloku jsou přítomni vždy dva vyškolení lektori.
- Program je komplexní, není zaměřen pouze na drogovou prevenci, nýbrž zahrnuje pod sebe i další specifické, sociálně patologické jevy jako např. šikanu, záškoláctví, podání základních informací ze sexuální výchovy, problematika marginálních skupin a základní informace o intoleranci a rasismu.
- Uvnitř bloku je používána také práce s malými skupinami, pro podporu větší kreativity a zvýšení zájmu o své vrstevníky.
- Lektori programu jsou průběžně vzděláváni.
- Celý program má možnost návaznosti a kontaktu v odborném zařízení: K-centrum Nymburk, PPP Nymburk, Poradna pro rodinu a manželství Nymburk.

## 5. Metody práce

- Program probíhá ve **dvou blocích za jeden školní rok pro jednu třídu** základní školy.
- Do každého pololetí je zařazen jeden pracovní blok.
- Délka jednoho bloku je 3 vyučovací hodiny.
- **Program pracuje s jednou třídou po dobu 4 let v každém ročníku od šesté třídy do deváté.**
- Jednotlivé bloky jsou realizovány vždy pro jednu třídu samostatně.
- Pravidlem je práce tzv. nepedagogickým přístupem k cílové skupině. Znamená to, že lektoři se nenominují do pozice autority, ale naopak se snaží o bližší až pozičně rovnocenný přístup.
- S kolektivem se pracuje ve formě celku nebo je rozdělen do menších skupin, pro zvýraznění prožitku, či pro docílení jemnější spolupráce mezi vrstevníky.

V celkovém období 4 let se používají nejrůznější formy komunikace a předávání informací. Podle rázu informací, které sdělujeme, používáme styly jako jsou:

- interaktivní besedy
- individuální rozhovory a diskuse
- přednášky, semináře
- interaktivní hry, psychohry
- zážitkové hry
- modelování nejrůznějších životních situací
- hry orientované na celkové uvolnění a pohyb

Využíváme skupinovou dynamiku, vrstevnickou interakci a aktivní sociální učení. Tedy veškerá naše metodika vyplývá z používání nejrůznějších her s psychologickým podtextem, které lektoři vedou k prožitkové formě.

Patří sem také používání nejrůznějších typů ručních prací a stylů umění. Používáme příhodné prvky z artefietiky a prvky muzikoterapeutické (kreslení, malování, modelování, zpívání, hraní apod.).

### Struktura bloku:

- A) Seznámení, vzájemné představení a společné vytvoření pravidel platných pro všechny účastníky.
- B) Povídání o bloku a o prevenci. Co budeme dělat a k čemu to bude.
- C) Rozehřívací technika / hra
- D) Stěžejní technika nebo téma.
- E) To se přenáší i do druhé hodiny našeho bloku, která je vyhrazena vyloženě na hlavní práci.
- F) V případě potřeby uvolňující hra při stěžejním tématu. (podpora soustředění, zklidnění dětí apod.)
- G) Výstupy a závěry z hlavního tématu.
- H) Závěrečná hra.
- I) Prostor na diskusi, besedu, anonymní dotazy.
- J) Závěr a zhodnocení spolupráce.

### Tématické celky pro jednotlivé ročníky:

**6. ročník** – orientace především na emoční stavy; komunikaci; konflikty ve skupině i s jednotlivci; rozhodování. Základní informace o alkoholu, tabáku a marihuaně + podle individuální situace v každé třídě např. pohlavní nemoci, násilné konflikty, rasová tolerance apod.

Techniky:

- AT člověk: Zaměřeno na rizika alkoholu a tabáku. Společné malování obrysu člověka, do kterého děti zakreslují životně důležité orgány. Ke každé látce je přiřazena jedna tmavá barva. Děti poté vybarvují jednotlivé orgány, podle toho, které z nich jsou poškozovány alkoholem nebo tabákem. Inspirace – kniha Nenič si své chytré tělo.
- Tvorba anti- kuřácké krabičky. Děti jsou rozděleny do skupin. Každá dostane prázdnou krabičku od cigaret. Mají za úkol vytvořit takovou krabičku, která odradí kuřáka vzít si z ní cigaretu. S krabičkou mohou udělat cokoliv. K dispozici mají veškerý materiál (papíry, pastelky, fixy, nůžky, lepidla apod.)

**7. ročník** – zde je program orientován na hodnotový systém; potřeby; dobrodružství; řešení krizových situací; gambling; rozvinutí a dokončení tématu „marihuana“ + základní vyčlenění drog. Část vymezena pro „image“.

Techniky:

- Váhavec, Pokušitelé a Svědomí. Zaměřeno na marihuanu. Ze třídy se vybere jeden odvážlivec, kterému se vysvětlí role Váhavce (člověk, který neví o marihuaně vůbec nic a poslouchá argumenty Pokušitelů i Svědomí. Na závěr se má vyjádřit, ke komu by se přiklonil a proč. Zbytek třídy je rozdělen na dvě polovičky, jedna Svědomí, druhá Pokušitelé. Ti mají za úkol vymyslet takové argumenty, aby Váhavce přesvědčily k vyzkoušení či nevyzkoušení marihuany. Jednotlivé argumenty se zaznamenávají a po konci této techniky se rozebírají a mluví se o jejich pravdivosti, účinnosti.

- Nácvik odmítání. Jsou vybrány nejrůznější metody odmítání návykových látek, které jsme s vysvětlením přepsali na jednotlivé papírky. Vybere se ze třídy urč. počet odmítačů, kterým je role vysvětlena, zároveň stejný počet nabízečů, kterým je předám balíček bonbónů. Sahrávají pře ostatními žáky tyto scénky, které potom kolektivně rozebíráme. V rámci této techniky se bavíme o asertivitě, obtížnosti něco nebo někoho v životě odmítnout, jestli u toho lžeme nebo ne apod.

6. a 7. ročník je více herní, zaměřený na skupinovou spolupráci, malování, zpěv, pravidla apod.

**8. ročník** – jednotlivé bloky v tomto ročníku jsou více orientovány na teoretické poznatky. Jedná se o drogy a jejich vymezení; účinky; stádia závislosti; možnosti pomoci; vlastní kontakt s drogou – fáze experimentování s návykovými látkami. Orientace na partnerství, mezilidské vztahy, láska, sex.

Techniky:

- Beseda na téma rozdělení drog + jejich rizika a účinky. Kolektivně rozdělujeme drogy, opakujeme definici drogy a závislosti. Rozčleníme NL do jednotlivých skupin a povídáme si o nich.

- Čertův mariáš. Zaměřeno na hodnoty našich žáků. Každý si vezme do ruky 5 papírků, ne které napíše pro něj v současné době nejdůležitější životní hodnoty. Hrají se o ně karty. Děti vynášejí, ten kdo hru vede má samé trumfy a přebíjí. Postupně se zmocňuje jejich hodnot. Hra má spoustu obměn a závěrů.

**9. ročník** – HIV/AIDS ve vztahu k drogové problematice; podrobné nebezpečí drog z hlediska psychických onemocnění; sex a drogy; budoucnost; streetwork; náplň práce nízkoprahových zařízení, které pracují v oblasti drogové problematiky; exkurze do K – centra; beseda se streetworkerem.

8. a 9. ročník je orientován na projevy vlastních názorů, více vedeno do diskusí a besed.

= uvedená témata jsou rámcová a je možnost zvolit si pouze některá z popsané nabídky =

**Seznamovací beseda pro pedagogy** – vždy před započítím programu na základní škole je povinná seznamovací beseda pro pedagogický sbor. Tato beseda je zdarma. Jedná se o podrobné představení programu, vyjasnění principů a metod práce, zodpovězení případných dotazů a nejasností z řad pedagogů.

**Seznamovací beseda pro rodiče** – vždy před započítím programu na základní škole je nutné informovat rodiče žáků, kteří se budou programu účastnit o programu a jeho obsahu, případně zodpovědět a vysvětlit otázky a nejasnosti. Dle uvážení jednotlivých lektorů může seznámení proběhnout přímou besedou ve spolupráci se základní školou (nejčastěji na rodičovských sdruženích), nebo poskytnutí seznamovacích letáků s obsahem programu, které třídní učitelé předají žákům, kteří je přinesou zpět s písemným souhlasem rodičů (zkušenosti lektorů z rodičovských sdružení – malá účast rodičů).

## **6. Personální zajištění**

**Miroslav Zavadil, DiS.**

- VOŠ Sociální a pedagogická škola, Praha 6, Evropská 33, Dejvice
- V současné době student Univerzity Hradec Králové – obor: sociální práce
- Vedoucí Sekce primární prevence o.s. Semiramis
- Kurz pro lektory dlouhodobé primární prevence drogových závislostí a ostatních sociálně patologických jevů, Prev-Centrum Praha
- Kurz Prevence šíření drogových závislostí mezi mládeží, Mládež Českého červeného kříže
- Kurz Drogové poradenství, o.s.Sananim, podporované NROS, PHARE
- Kurz Primární prevence drogových a jiných závislostí, Skálův institut – sekce primární prevence
- Streetworker v K-centru Nymburk pro město Čelákovice a Brandýs nad Labem
- Člen pracovní skupiny primární prevence při KPK Středočeského kraje

A další členové týmu lektorů dlouhodobé primární prevence

## **7. Spolupráce**

Činnost lektorů dlouhodobé primární prevence o.s. Semiramis může být návazná na:

- K-centrum Nymburk
- PPP Nymburk
- Občanskou poradnu
- Poradnu pro rodinu a manželství Nymburk
- Sociální odbor místa, kde program probíhá
- Celorepubliková sociální síť (veden seznam zařízení, se kterými je možné spolupracovat a na které je možno odkazovat v celé ČR)

## **8. Financování\***

Program č. 1 – 2 bloky za školní rok, jeden o délce 3 vyučovacíh hodin = **350,- Kč/hod**



